

**ОТЧЕТ ПО РЕЗУЛЬТАТАМ САМООБСЛЕДОВАНИЯ
ГОСУДАРСТВЕННОГО БЮДЖЕТНОГО ДОШКОЛЬНОГО
ОБРАЗОВАТЕЛЬНОГО УЧРЕЖДЕНИЯ
ДЕТСКИЙ САД № 86 ОБЩЕРАЗВИВАЮЩЕГО ВИДА С
ПРИОРИТЕТНЫМ ОСУЩЕСТВЛЕНИЕМ ДЕЯТЕЛЬНОСТИ
ПО ФИЗИЧЕСКОМУ РАЗВИТИЮ ДЕТЕЙ
НЕВСКОГО РАЙОНА САНКТ-ПЕТЕРБУРГА
ПО ИТОГАМ 2016/2017 УЧЕБНОГО ГОДА
НА 01.08.2017Г.**

САНКТ-ПЕТЕРБУРГ
2016-2017ГГ.

I Аналитическая часть

Целями проведения самообследования ГБДОУ является обеспечение доступности и открытости информации о деятельности ГБДОУ. В процессе самообследования были проведены оценка образовательной деятельности, системы управления ГБДОУ, содержания и качества подготовки воспитанников, организация воспитательно-образовательного процесса, анализ движения воспитанников, качества кадрового, учебно-методического, библиотечно-информационное обеспечение, материально-технической базы, функционирования внутренней системы оценки качества образования, анализ показателей деятельности ГБДОУ.

Государственное бюджетное дошкольное образовательное учреждение детский сад № 86 общеразвивающего вида с приоритетным осуществлением деятельности по физическому развитию детей Невского района Санкт-Петербурга **открыт с 1965 года, по адресу:** 193315, Санкт-Петербург, ул. Новосёлов, дом 53, литера С

Телефон/факс: (812) 446-14-12, тел.447-77-50;

электронный адрес: det.cad.86@mail.ru

Режим работы ГБДОУ детский сад № 86: с 7.00- 19.00 (кроме праздничных и выходных дней).

Заведующий ГБДОУ – Бузакова Александра Владимировна; часы приема: вторник с 15.00 до 18.00.

В отчетном 2016-2017 учебном году ГБДОУ детский сад № 86 функционировал на 13 групп общеразвивающей направленности:

- 1 группа кратковременного пребывания;
- 1 группа для детей общеразвивающей направленности раннего возраста от 2 до 3 лет;
- 4 группы для детей общеразвивающей направленности раннего возраста от 3 до 4 лет;
- 3 группы для детей общеразвивающей направленности дошкольного возраста от 4 до 5 лет;
- 4 группы для детей общеразвивающей направленности старшего дошкольного возраста от 5 до 7 лет;

Среднесписочный состав детей за год: группы кратковременного пребывания – 16 детей, группы раннего возраста – 26 детей, группы дошкольного возраста - 308 детей, всего – 350 человек.

Правила приёма детей :

Приём детей в Образовательное учреждение в группы общеразвивающей направленности осуществляется по направлению комиссии района. Для зачисления ребёнка в детский сад родителям необходимо предъявить следующие документы:

- направление комиссии по комплектованию государственных дошкольных образовательных учреждений Невского района Санкт-Петербурга;
- документ, удостоверяющий личность одного из родителей (законных представителей);
- свидетельство о рождении ребёнка;
- документ подтверждающий регистрацию ребёнка по месту жительства или месту пребывания на территории Санкт-Петербурга (одна из форм 3,8,9) ;
- медицинскую карту по форме 026/у-2000 .

➤ II. Результаты анализа показателей деятельности

➤ 2.1. Система управления организации

Осуществление образовательной деятельности на уровне дошкольного образования в ГБДОУ № 86 базируется на основании нормативно-правой документации:

- Федеральный закон «Об образовании в Российской Федерации» № 273 – ФЗ от 29.12.2012.
- Приказ Минобрнауки РФ «Об утверждении порядка организации и осуществления образовательной деятельности по основным общеобразовательным программам – образовательным программам дошкольного образования» от 30 августа 2013 г. № 1014.
- Приказ Минобрнауки РФ «Об утверждении федерального государственного образовательного стандарта ДО» от 17 октября 2013 г. № 1155.
- Санитарно – эпидемиологические требования к устройству, содержанию и организации режима работы в дошкольных организациях СанПиН 2.4.1.3049 – 13 (Постановление главного государственного санитарного врача РФ от 15.05.2013 № 26)
- Устав ДОУ.

Учредителем Образовательного учреждения является субъект Российской Федерации – город федерального значения – Санкт-Петербург, в лице исполнительного органа государственной власти Санкт-Петербурга – Администрация Невского района Санкт-Петербурга. Место нахождения Администрации района: 192131, Санкт – Петербург, проспект Обуховской обороны, дом 163.

Образовательное учреждение находится в ведении Комитета по образованию Санкт-Петербурга. Место нахождения Комитета по образованию: 190000, Санкт – Петербург, переулок Антоненко, дом 8, литер А

Структура управления ГБДОУ детского сада № 86
Невского района Санкт-Петербурга

| | | |
|---|--|---|
| Заведующий ГБДОУ Бузакова А.В. | | Коллегиальные органы |
| Заместитель заведующего Вахрина Н.П. | Заведующий хозяйством Преснякова С.А. | Представители коллегиальных органов |
| Педагогические работники | Технический персонал | ➤ Общее собрание работников ; ➤ Управляющий совет ; ➤ Педагогической совет ; ➤ Профсоюзный комитет ; ➤ Совет родителей. |

Управление Образовательным учреждением строится на принципах единоначалия и самоуправления в соответствии с действующим законодательством и Уставом учреждения:

Общее собрание работников вправе принимать решения, если в его работе

участвует более половины работников, для которых Образовательное учреждение является основным местом работы. В периоды между собраниями интересы коллектива представляет Профсоюзный комитет.

Педагогический совет осуществляет руководство образовательной деятельностью.

Отношения между ГБДОУ и Отделом Образования администрации Невского района определяется действующим законодательством РФ, нормативно-правовыми документами органов государственной власти, местного самоуправления и Уставом.

Отношения ГБДОУ с родителями (законными представителями) воспитанников регулируются в порядке, установленном Законом РФ «Об образовании» и Уставом.

ГБДОУ зарегистрировано и функционирует в соответствии с нормативными документами в сфере образования Российской Федерации. Структура и механизм управления дошкольным учреждением определяет его стабильное функционирование.

2.1. Образовательная деятельность

2.2.1. Содержание образовательной деятельности

Основной целью деятельности Образовательного учреждения является организация предоставления общедоступного и бесплатного дошкольного образования по основной общеобразовательной программе.

Программа составлена в соответствии с федеральным государственным образовательным стандартом дошкольного образования (далее – Стандарт) представляет собой совокупность обязательных требований к дошкольному образованию.

Положения настоящего Стандарта могут использоваться родителями (законными представителями) при получении детьми дошкольного образования в форме семейного образования.

Стандарт разработан на основе Конституции Российской Федерации и законодательства Российской Федерации и с учётом Конвенции ООН о правах ребёнка, в основе которых заложены следующие основные принципы:

1) поддержка разнообразия детства; сохранение уникальности и самоценности детства как важного этапа в общем развитии человека, самоценность детства – понимание (рассмотрение) детства как периода жизни значимого самого по себе, без всяких условий; значимого тем, что происходит с ребёнком сейчас, а не тем, что этот период есть период подготовки к следующему периоду;

2) личностно-развивающий и гуманистический характер взаимодействия взрослых (родителей (законных представителей), педагогических и иных работников Организации) и детей;

3) уважение личности ребенка;

4) реализация Программы в формах, специфических для детей данной возрастной группы, прежде всего в форме игры, познавательной и исследовательской

деятельности, в форме творческой активности, обеспечивающей художественно-эстетическое развитие ребенка.

В Стандарте учитываются: индивидуальные потребности ребенка, связанные с его жизненной ситуацией и состоянием здоровья, определяющие особые условия получения им образования (далее – особые образовательные потребности), индивидуальные потребности отдельных категорий детей, в том числе с ограниченными возможностями здоровья; возможности освоения ребёнком Программы на разных этапах её реализации.

2.2.1. Организация образовательного процесса

Учебный план составлен в соответствии с современными дидактическими, санитарными и методическими требованиями, содержание выстроено в соответствии с ФГОС ДО. При составлении плана учтены предельно допустимые нормы учебной нагрузки.

В ГБДОУ созданы современная, эстетически привлекательная предметно-развивающая среда, которая инициирует познавательную и творческую активность детей, предоставляет ребёнку свободу выбора форм активности, обеспечивает содержание разных форм детской деятельности, безопасна и комфортна, активно используются инновационные методы, средства и формы дошкольного образования, созданы комфортные условия для прогулок детей, развития двигательной активности на воздухе.

В ГБДОУ осуществляется обеспечение благоприятного микроклимата, психологической комфортности в детском коллективе.

Взаимодействие с родителями коллектив ГБДОУ строит на принципе сотрудничества. При этом решаются приоритетные задачи:

- ✓ Повышение педагогической культуры родителей;
- ✓ Приобщение родителей к участию в жизни детского сада;
- ✓ Изучение семьи и установление контактов с её членами для согласования воспитательных взаимодействий на ребёнка.

Для решения данных задач используются различные формы работы:

- ✓ групповые родительские собрания;
- ✓ проведение совместных мероприятий для детей и родителей;
- ✓ анкетирование;
- ✓ наглядная информация;
- ✓ показ открытых занятий для родителей;
- ✓ выставки совместных работ.

Образовательная деятельность осуществляется в процессе организации различных видов детской деятельности, образовательной деятельности, осуществляемой в ходе режимных моментов, самостоятельной деятельности, взаимодействия с семьями детей.

Основной формой работы с детьми дошкольного возраста и ведущим видом деятельности для них является игра. Образовательный процесс реализуется в адекватных дошкольному возрасту формах работы с детьми.

В ГБДОУ созданы организационно-методические условия для решения задач по охране жизни и укрепления здоровья детей, обеспечения интеллектуального, личностного и физического развития ребенка; приобщения детей к общечеловеческим ценностям; взаимодействия с семьей для обеспечения полноценного развития ребенка.

2.2.2. Качество подготовки воспитанников

Результаты педагогического анализа показывают преобладание детей с высоким и средним уровнями развития, что говорит об эффективности педагогического процесса в ГБДОУ.

Результатом осуществления воспитательно-образовательного процесса являлась качественная подготовка детей к обучению в школе.

Динамика освоения детьми ДОУ образовательной программы дошкольного образования по результатам педагогической диагностики за период сентябрь 2016 года – май 2017 года.

ФИЗИЧЕСКОЕ РАЗВИТИЕ



СОЦИАЛЬНО- КОММУНИКАТИВНОЕ РАЗВИТИЕ



ПОЗНОВАТЕЛЬНОЕ РАЗВИТИЕ



РЕЧЕВОЕ РАЗВИТИЕ



ХУДОЖЕСТВЕННО-ЭСТЕТИЧЕСКОЕ РАЗВИТИЕ



2.3. Качество кадрового обеспечения

На сегодняшний день в ГБДОУ № 86 трудятся 28 педагогических работников. Учреждение укомплектовано кадрами в соответствии со штатным расписанием на 96%. В ГБДОУ № 86 созданы необходимые условия для успешной реализации программы дошкольного образования путём формирования единого образовательного

пространства, максимально эффективно функционирующего и в равной степени комфортного для всех его участников.

В рамках повышения квалификации педагогических кадров:

Педагоги постоянно повышают свой профессиональный уровень, знакомятся с опытом работы своих коллег и других дошкольных учреждений, приобретают и изучают новинки периодической и методической литературы. Всё это в комплексе даёт хороший результат в организации педагогической деятельности и улучшении качества образования и воспитания дошкольников.

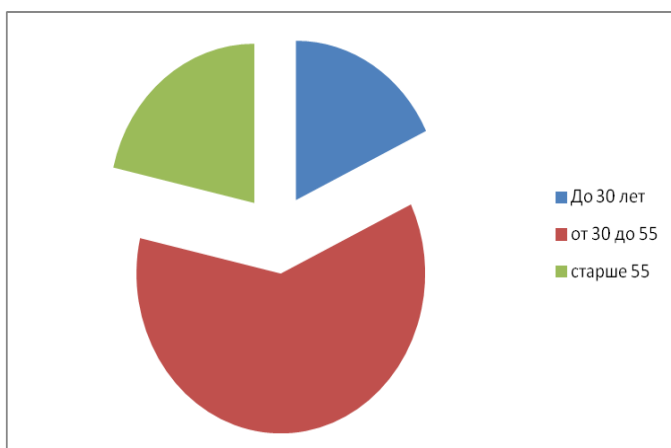
В дошкольном учреждении сложился стабильный, творческий педагогический коллектив.

Общее количество педагогов – 28 человек.

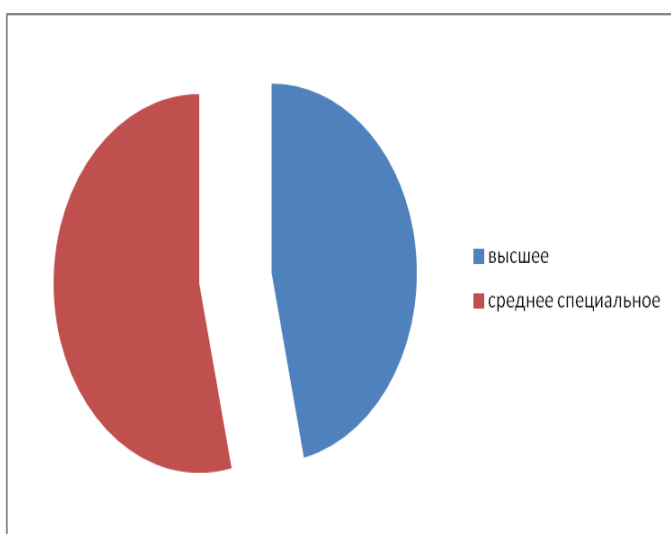
Воспитателей: 24 человека.

Музыкальный руководитель: 2 человека. Инструктор по физической культуре: 1 человек. Педагог-психолог- 1 человек

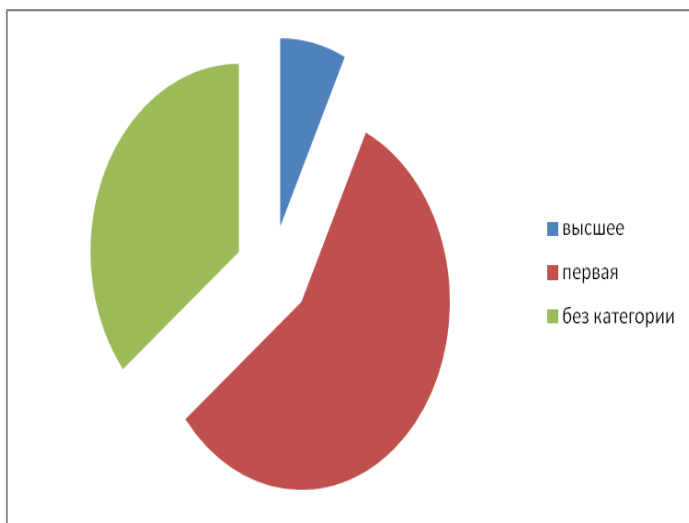
По возрасту:



По уровню образования:



По квалификации:



Все педагоги ДОУ прошли повышение квалификации по применению в образовательном процессе Федеральных государственных образовательных стандартов .

В мае 2017 педагоги прошли обучение по оказанию первой помощи 21 педагог получил сертификат.

2.4. Материально-техническая база.

ГБДОУ детский сад находится в двух типовых зданиях, находящихся по адресу ул. Новосёлов, дом 53, литера С, ул. Народная, дом 38, литера Т, имеющих - централизованное отопление, водоснабжение, канализацию, вентиляцию. В ДОУ имеются 2 музыкальных и 2 физкультурных зала, во всех группах есть раздевалки, балконы, групповые помещения. Медицинские блоки расположены на 3 этаже, состоят из медицинского кабинета, изолятора. В каждом здании есть пищеблок. Территории ГБДОУ ограждены металлическим забором по всему периметру. Имеются игровые площадки для каждой возрастной группы. В детском саду в обоих зданиях установлена автоматическая пожарная сигнализация.

В дошкольном учреждении создана материально-техническая база для жизнеобеспечения и развития детей. Кабинет заведующей, методический кабинет и кабинет заведующего по АХР оборудованы компьютерами и принтерами. Это способствует совершенствованию работы педагогов в организации образовательной, и свободной деятельности детей, так и в проведении различных конкурсов, при предоставлении материалов на аттестацию и обобщение педагогического опыта.

Для обеспечения педагогического процесса была приобретена методическая и познавательная литература, игры и пособия, осуществлена подписка на периодические издания.

ГБДОУ детский сад № 86 имеет выход в глобальную сеть Интернет, что позволяет использовать Интернет-ресурсы в управленческой деятельности, при подготовке и проведении совместной образовательной деятельности воспитателя с

детьми. Активно функционирует сайт дошкольного образовательного учреждения в социально-методической сети Невского района <http://86.dou.spb.ru>, где представлены материалы о жизни в ГБДОУ. Общение педагогов и родителей, дистанционное консультирование проходит в разных социальных сетях, где педагогами созданы сообщества своих групп. Педагоги и родители имеют возможность пользоваться виртуальным музеем «Образование в лицах», электронным пресс-центром, центром дистанционного обучения, видео порталом «Веб Пеликан»).

2.5. Организация работы ГБДОУ по охране и укреплению здоровья детей.

Медицинские работники и педагогический коллектив детского сада ведут регулярную просветительскую работу с родителями воспитанников. Основным направлением является педагогическая поддержка родителей.

На информационных стендах для родителей размещаются следующие материалы:

- по профилактике простудных и вирусных заболеваний; советы и рекомендации по приобщению детей к здоровому образу жизни.
- информация по формированию у ребенка положительного отношения к физкультуре и спорту;
- привычки выполнять ежедневно утреннюю гимнастику; стимулирование двигательной активности ребенка совместными спортивными занятиями (лыжи, коньки, фитнес), совместными подвижными играми, длительными прогулками в парк или лес;
- создание дома спортивного уголка; покупка ребенку спортивного инвентаря (мячик, скакалка, лыжи, коньки, велосипед, самокат и т.д.); совместное чтение литературы, посвященной спорту;

Анализ условий детского сада, компетентности педагогов, показаний общего развития воспитанников показал, что наиболее эффективным является использование следующих современных здоровье сберегающих технологий:

- динамические паузы
- физминутки
- подвижные и спортивные игры
- гимнастика пальчиковая, дыхательная, артикуляционная, гимнастика после сна.

Особое внимание в детском саду уделяется закаливанию. Основные методы закаливания:

- воздушные ванны
- умывание прохладной водой
- сон при свободном доступе свежего воздуха
- хождение босиком по массажной дорожке.

Закаливающие процедуры сочетаются с игровыми упражнениями, что, несомненно, повышает оздоровительный эффект детей.

С целью снижения заболеваемости проводятся профилактические мероприятия:

утренняя гимнастика с использованием дыхательных упражнений, прогулки, проводятся занятия по ритмической гимнастике, которые способствуют исправлению осанки и плоскостопия.

2.6. Функционирование внутренней системы оценки качества образования.

1. Функционирование системы управления качеством образования дошкольников

- новые условия и формы организации образовательного процесса (предпочтение отдается игровой, совместной и самостоятельной деятельности детей),
- новые образовательные технологии (проективная деятельность, применение информационных технологий, технология «портфолио» детей и др.),
- обновление методического и дидактического обеспечения, внедрения информационных технологии в образовательный и управленческий процесс.

2. Создание условий для эффективного участия всех заинтересованных субъектов в управлении качеством образовательного процесса и здоровье сбережения детей.

3. Создание систем консультирования и сопровождения родителей по вопросам образования и развития детей раннего возраста; подготовки детей к школьному обучению.

4. Создание развивающей среды детского сада, учитывающей принцип динамичности и развивающего обучения, возрастные, психологические и физические особенности воспитанников, способствующей самореализации ребёнка в разных видах деятельности.

5. Укрепление материально – технической базы ГБДОУ.

6. Развитие системы управления ГБДОУ на основе повышения компетентности родителей по вопросам взаимодействия с детским садом

2.7. Внутренняя система оценки качества образования

Действующий Закон об образовании № 273-ФЗ (ст.28) вменяет в обязанность образовательным организациям проводить самообследование и самооценку образовательной деятельности, с этой целью в нашем учреждении действует система контроля. Ежемесячно проводится оперативный контроль, позволяющий выявлять проблемы в организации образовательной деятельности, в ведении педагогической документации, в вопросах взаимодействия воспитателей и педагогов-специалистов. Один раз в квартал проводится тематический контроль с целью, выявления качества реализации образовательной программы дошкольного образования ГБДОУ № 60 по определённым направлениям образовательной работы с детьми. Персональный контроль позволяет оценить уровень педагогической компетенции педагогов готовящихся к аттестации. Проводятся в детском саду смотры - конкурсы. Все результаты проведенных проверок представляются на педсоветах, оперативных и административных совещаниях, зафиксированы протоколами, актами, отчетами. Результаты работы ГБДОУ № 86 ежегодно представлены в Публичных докладах, на родительских собраниях, на собрании трудового коллектива, на педсовете. Соблюдая принцип информационной открытости, все сведения о дошкольной организации представлены на официальном сайте ГБДОУ № 86 : <http://86.dou.spb.ru/>

Вывод: Анализ результатов деятельности ГБДОУ № 86 за 2016-2017 учебный год позволяет сделать вывод о соответствии с требованиями действующего законодательства.

Утверждены приказом
Министерства образования и науки
Российской Федерации от 10
декабря 2013 г. N 1324

Государственное бюджетное дошкольное образовательное учреждение
детский сад №86 общеразвивающего вида
с приоритетным осуществлением деятельности по физическому развитию детей
Невского района Санкт-Петербурга

**ПОКАЗАТЕЛИ ДЕЯТЕЛЬНОСТИ ДОШКОЛЬНОЙ ОБРАЗОВАТЕЛЬНОЙ
ОРГАНИЗАЦИИ,
ПОДЛЕЖАЩЕЙ САМООБСЛЕДОВАНИЮ**

| № п/п | Показатели Образовательная деятельность | Единица измерения |
|----------|--|----------------------|
| 1.1 | Общая численность воспитанников, осваивающих образовательную программу дошкольного образования, в том числе: | 350 человек |
| 1.1.1 | В режиме полного дня (8-12 часов) | 350 человек |
| 1.1.2 | В режиме кратковременного пребывания (3-5 часов) | 16 человек |
| 1.1.3 | В семейной дошкольной группе | 0 человек |
| 1.1.4 | В форме семейного образования с психолого-педагогическим сопровождением на базе дошкольной образовательной организации | 0 человек |
| 1.2 | Общая численность воспитанников в возрасте до 3 лет | 42 человека |
| 1.3 | Общая численность воспитанников в возрасте от 3 до 8 лет | 308 человек |
| 1.4 | Численность/удельный вес численности воспитанников в общей численности воспитанников, получающих услуги присмотра и ухода: | 350/100% |
| 1.4.1 | В режиме полного дня (8-12 часов) | 308 /88 % |
| 1.4.2 | В режиме продленного дня (12-14 часов) | 0 |

| | | |
|-------|---|------------------|
| 1.4.3 | В режиме круглосуточного пребывания | 0 |
| 1.5 | Численность/удельный вес численности воспитанников с ограниченными возможностями здоровья в общей численности воспитанников, получающих услуги: | 0 |
| 1.5.1 | По коррекции недостатков в физическом и (или) психическом развитии | 0 |
| 1.5.2 | По освоению образовательной программы дошкольного образования | 350 человек/100% |
| 1.5.3 | По присмотру и уходу | 350 человек/100% |
| 1.6 | Средний показатель пропущенных дней при посещении дошкольной образовательной организации по болезни на одного воспитанника | 90 день |
| 1.7 | Общая численность педагогических работников, в том числе: | 28человека |
| 1.7.1 | Численность/удельный вес численности педагогических работников, имеющих высшее образование | 13 человек/46,4% |
| 1.7.2 | Численность/удельный вес численности педагогических работников, имеющих высшее образование педагогической направленности (профиля) | 8 человек/28,6% |
| 1.7.3 | Численность/удельный вес численности педагогических работников, имеющих среднее профессиональное образование | 1 человек/3,5% |
| 1.7.4 | Численность/удельный вес численности педагогических работников, имеющих среднее профессиональное образование педагогической направленности (профиля) | 14человек/ 50% |
| 1.8 | Численность/удельный вес численности педагогических работников, которым по результатам аттестации присвоена квалификационная категория, в общей численности педагогических работников, в том числе: | 18 человека/64% |
| 1.8.1 | Высшая | 2 человек/ 7,1% |
| 1.8.2 | Первая | 16 человек/57,1% |
| 1.9 | Численность/удельный вес численности педагогических работников в общей численности педагогических работников, | человек/% |

| | | |
|--------|--|------------------|
| | педагогический стаж работы которых составляет: | |
| 1.9.1 | До 5 лет | 8 человека/20,5% |
| 1.9.2 | Свыше 30 лет | 5 человек/0,2% |
| 1.10 | Численность/удельный вес численности педагогических работников в общей численности педагогических работников в возрасте до 30 лет | 5человека/ 17,8% |
| 1.11 | Численность/удельный вес численности педагогических работников в общей численности педагогических работников в возрасте от 55 лет | 6 человек/21,4% |
| 1.12 | Численность/удельный вес численности педагогических и административно-хозяйственных работников, прошедших за последние 5 лет повышение квалификации/профессиональную переподготовку по профилю педагогической деятельности или иной осуществляемой в образовательной организации деятельности, в общей численности педагогических и административно-хозяйственных работников | 4человек/ 14% |
| 1.13 | Численность/удельный вес численности педагогических и административно-хозяйственных работников, прошедших повышение квалификации по применению в образовательном процессе федеральных государственных образовательных стандартов в общей численности педагогических и административно-хозяйственных работников | 56 человек/ 100% |
| 1.14 | Соотношение «педагогический работник/воспитанник» в дошкольной образовательной организации | 28/350человек |
| 1.15 | Наличие в образовательной организации следующих педагогических работников: | |
| 1.15.1 | Музыкального руководителя | да |
| 1.15.2 | Инструктора по физической культуре | да |
| 1.15.3 | Учителя-логопеда | нет |
| 1.15.4 | Логопеда | нет |
| 1.15.5 | Учителя- дефектолога | нет |

| | | |
|--------|---|-----------|
| 1.15.6 | Педагога-психолога | да |
| 2. | Инфраструктура | |
| 2.1 | Общая площадь помещений, в которых осуществляется образовательная деятельность, в расчете на одного воспитанника | 2,2 кв.м. |
| 2.2 | Площадь помещений для организации дополнительных видов деятельности воспитанников | 0 кв.м. |
| 2.3 | Наличие физкультурного зала | да |
| 2.4 | Наличие музыкального зала | да |
| 2.5 | Наличие прогулочных площадок, обеспечивающих физическую активность и разнообразную игровую деятельность воспитанников на прогулке | да |

Заведующий ГБДОУ №86 _____ А.В.Бузакова