



Государственное бюджетное дошкольное образовательное учреждение детский сад № 86
общеразвивающего вида с приоритетным осуществлением деятельности
по физическому развитию детей Невского района Санкт-Петербурга

ПРИНЯТО

На общем собрании работников
ГБДОУ детского сада № 86
общеразвивающего вида
с приоритетным осуществлением деятельности
по физическому развитию детей
Невского района Санкт-Петербурга

Протокол № 4 от 09.04.2024 г.

Утверждено мнение ПК
Д.К. Губанова



УТВЕРЖДЕНО

Заведующим ГБДОУ
детским садом № 86
общеразвивающего вида
с приоритетным осуществлением
деятельности
по физическому развитию детей
Невского района Санкт-Петербурга

О.В. Сливарь
Приказ № 27-ОД от 09.04.2024 г.



**ОТЧЕТ О РЕЗУЛЬТАТАХ САМООБСЛЕДОВАНИЯ
Государственного бюджетного дошкольного образовательного
учреждения детского сада № 86 общеразвивающего вида
с приоритетным осуществлением деятельности
по физическому развитию детей Невского района
Санкт-Петербурга
за 2023 календарный год**

Санкт-Петербург
2024

Содержание

Введение	4
1. Аналитическая часть (оценка условий реализации образовательной программы дошкольного образования)	6
1.1. Оценка психолого-педагогических условий.....	6
1.1.1. Образовательная деятельность.....	6
1.1.2. Содержание и качество подготовки обучающихся.....	11
1.1.3. Организация учебного процесса.....	21
1.1.4. Внутренняя система оценки качества образования	23
1.2. Оценка кадровых условий.....	28
1.2.1. Система управления организации.....	28
1.2.2. Кадровое обеспечение.....	31
1.3. Оценка финансовых условий.....	33
1.4. Оценка материально-технических условий.....	34
1.4.1. Учебно-методическое обеспечение.....	34
1.4.2. Библиотечно-информационное обеспечение.....	34
1.4.3. Материально-техническая база.....	36
1.4.4. Условия для охраны и укрепления здоровья.....	36
1.4.5. Организация питания	40
1.5. Оценка развивающей предметно-пространственной среды.....	41
Заключение	43
2. Показатели деятельности организации, подлежащей самообследованию...	44

Введение

Отчет о результатах самообследования государственного бюджетного дошкольного образовательного учреждения детского сада № 86 общеразвивающего вида с приоритетным осуществлением деятельности по физическому развитию детей Невского района Санкт-Петербурга (далее – Образовательное учреждение, ГБДОУ №86) за 2023 год составлен в соответствии с:

- Приказом Министерства образования и науки РФ от 14 июня 2013 года №462 «Об утверждении Порядка проведения самообследования образовательной организацией»
- Приказом Министерства образования и науки РФ от 14 декабря 2017 года N1218 «О внесении изменений в Порядок проведения самообследования образовательной организации»
- Приказом Министерства образования и науки РФ от 10 декабря 2013 года N1324 «Об утверждении показателей деятельности дошкольной образовательной организации, подлежащих самообследованию»
- Приказом Министерства образования и науки РФ от 15 февраля 2017 г. №136 «О внесении изменений в показатели деятельности образовательной организации, подлежащих самообследованию, утвержденные приказом Министерства образования и науки РФ от 10 декабря 2013 года N1324»
- Приказом Министерства просвещения РФ от 31 июля 2020 года N373 «Об утверждении Порядка организации и осуществления образовательной деятельности по основным общеобразовательным программам – образовательным программам дошкольного образования»
- Приказом Министерства образования и науки РФ от 15 января 2014 года N14 «Об утверждении показателей мониторинга системы образования»
- Приказом Министерства образования и науки РФ от 5 декабря 2014 года N1547 «Об утверждении показателей, характеризующих общие критерии оценки качества образовательной деятельности организаций, осуществляющих образовательную деятельность»
- Распоряжением Комитета по образованию Санкт-Петербурга №1768-р от 05.08.2013 «Об утверждении показателей эффективности деятельности государственных общеобразовательных организаций»

Отчет о результатах самообследования Образовательного учреждения включает аналитическую часть и результаты анализа показателей деятельности Образовательного учреждения.

Целью проведения самообследования является: обеспечение доступности и открытости информации о деятельности Образовательного учреждения.

Задачи самообследования:

- оценка образовательной деятельности и организации учебного процесса;
- оценка содержания и качества подготовки обучающихся;
- оценка системы управления Образовательного учреждения;
- оценка кадрового обеспечения;
- оценка качества учебно-методического и библиотечно-информационного обеспечения;
- оценка качества материально-технической базы;
- оценка функционирования внутренней системы оценки качества образования.

Процедура самообследования включает в себя следующие этапы:

- планирование и подготовка работ по самообследованию Образовательного учреждения (январь текущего года) – корректировка (при необходимости) нормативной базы проведения самообследования, выборы членов рабочей группы, издание приказа об утверждении состава рабочей группы по проведению самообследования;
- организация и проведение самообследования в Образовательном учреждении (январь-февраль текущего года) – составление плана (графика) работы рабочей группы, сбор необходимых данных;
- обобщение полученных результатов и на их основе формирование отчета (март-апрель

текущего года) – написание отдельных разделов отчёта ответственными лицами, объединение отдельных отчётов в единый документ;

- рассмотрение отчета Общим собранием работников Образовательного учреждения (апрель текущего года) – обсуждение, принятие, утверждение;
- распространение отчёта о результатах самообследования (не позднее 20 апреля текущего года) – презентация, публикация.

Самообследование проводится в форме анализа условий и качества реализации общеобразовательной программы дошкольного образования (далее – ОП ДО) и основных направлений деятельности Образовательного учреждения.

Тип анализа: динамический.

Основные источники информации (методы) при проведении самообследования:

- статистическая отчетность образовательного учреждения,
- мониторинговые исследования,
- педагогическая диагностика,
- наблюдение, анкетирование, собеседование и др.

1. Аналитическая часть – оценка условий реализации образовательной программы дошкольного образования

Наименование образовательной организации	Государственное бюджетное дошкольное образовательное учреждение детский сад №86 общеразвивающего вида с приоритетным осуществлением деятельности по физическому развитию детей Невского района Санкт-Петербурга
Руководитель	Сливарь Ольга Валерьевна
Адрес организации	193315, Санкт-Петербург, ул. Новоселов д. 53 литера С 193315, Санкт-Петербург, ул. Народная д. 38 литера Т
Телефон	8 (812) 447-77-50, 8 (812) 446-14-12
Адрес электронной почты	det.sad.86@mail.ru
Учредитель	Комитет по образованию Санкт-Петербурга, администрация Невского района Санкт-Петербурга
Дата создания	корпус на улице Новоселов, дом 53 - 1965 год корпус на улице Народной, дом 38 - 2008 год (после капитального ремонта)
Лицензия на право ведения образовательной деятельности	Лицензии на осуществление образовательной деятельности от 18.12.2014 №1221, выданной Комитетом по образованию правительства Санкт-Петербурга серия 78Л02 № 0000127: Приложение №1 к лицензии на осуществлении образовательной деятельности от 18.12.2014 №1221 серия 78П01 № 0002872, Дошкольное образование , от 18.12.2014 № 5720-р №2 от 18.12.2014 №1221 серия 78П01 № 0003552, Дошкольное образование , от 0307.2015 № 3293-р №3 от 18.12.2014 №1221 серия 78П01 № 0007956 №3 от 18.12.2014 №1221 серия 78П01 № 0007956 Дополнительное образование детей и взрослых ; Распоряжение Комитета по образованию от 27.03.2019 г № 887-р (далее Лицензия) Срок действия - бессрочно.
Режим работы	понедельник - пятница с 07.00 до 19.00, нерабочие дни: суббота, воскресенье, праздничные дни

1.1. Оценка психолого-педагогических условий

1.1.1. Образовательная деятельность

Основной целью деятельности ГБДОУ №86 является осуществление образовательной деятельности по основной общеобразовательной программе дошкольного образования - Образовательной программе дошкольного образования Государственного бюджетного дошкольного образовательного учреждения детского сада №86 общеразвивающего вида с приоритетным осуществлением деятельности по физическому развитию детей Невского района Санкт-Петербурга.

Образовательная деятельность в Детском саду организована в соответствии с Федеральным законом от 29.12.2012 № 273-ФЗ «Об образовании в Российской Федерации», ФГОС дошкольного образования. С 01.01.2021 Детский сад функционирует в соответствии с требованиями СП 2.4.3648-20 «Санитарно-эпидемиологические требования к организациям воспитания и обучения, отдыха и оздоровления детей и молодежи», а с 01.03.2021 — дополнительно с требованиями СанПиН 1.2.3685-21 «Гигиенические нормативы и требования к обеспечению безопасности и (или)

безвредности для человека факторов среды обитания».

Образовательная деятельность ведется на основании утвержденной образовательной программы дошкольного образования (ОП ДО), которая составлена в соответствии с Федеральным государственным образовательным стандартом дошкольного образования (ФГОС ДО), Федеральной образовательной программой дошкольного образования (ФОП ДО) и санитарно-эпидемиологическими правилами и нормативами.

ГБДОУ детский сад № 86 имеет 2 корпуса. Каждый корпус имеет 3 этажа. Групповые помещения располагаются на первых и вторых этажах зданий. Музыкальный зал, физкультурный зал на первых этажах. 3 этаж занимает пищеблок, медицинские кабинеты, административные помещения.

ГБДОУ №86 имеет всю необходимую нормативную документацию, оформленную в соответствии с требованиями действующего законодательства и представленную на официальном сайте организации: Устав; образовательная программа дошкольного образования, учебный план, годовой календарный учебный график, рабочие программы групп (педагогов); правила внутреннего распорядка обучающихся; трудовые договора, правила внутреннего трудового распорядка, коллективный договор и др.

Образовательная деятельность в ГБДОУ №86 осуществляется на русском языке в очной форме в группах (13 групп), имеющих общеразвивающую направленность, в главном корпусе по адресу: ул. Новосёлов, д. 53, литера С - 6 групп; в корпусе по адресу: ул. Народная, д. 38, литера Т - 7 групп. Группы функционируют в режиме полного дня (12 часов с 7.00 до 19.00) – 13 групп.

Показатели	2021	2022	2023
<i>Общая численность воспитанников, осваивающих образовательную программу дошкольного образования, в т.ч.:</i>	422 чел	379 чел.	361 чел.
В режиме полного дня (8-12 часов)	412 чел.	379 чел.	354 чел
В режиме кратковременного пребывания (3-5 часов)	10 чел.	0 чел.	0 чел
В семейной дошкольной группе	-	-	-
В форме семейного образования с психолого-педагогическим сопровождением на базе ДОУ	-	-	-
Общая численность воспитанников в возрасте до 3 лет	34 чел.	46 чел.	67 чел
Общая численность воспитанников в возрасте от 3 до 8 лет	388 чел.	333 чел.	294 чел.
<i>Численность/удельный вес численности воспитанников в общей численности воспитанников, получающих услуги присмотра и ухода:</i>	412 чел.	379 чел.	354 чел.
В режиме полного дня (8-12 часов)	-	-	-
В режиме продленного дня (12-14 часов)	-	-	-
В режиме круглосуточного пребывания	-	-	-
<i>Численность/удельный вес численности воспитанников с ограниченными возможностями здоровья в общей численности воспитанников, получающих услуги:</i>	-	-	-
По коррекции недостатков в физическом и (или) психическом развитии	-	-	-
По освоению образовательной программы дошкольного образования	-	-	-
По присмотру и уходу	-	-	-

В ГБДОУ детском саде № 86 Невского района в 2023 календарном году функционировало 13 групп (дети от 2 до 7 лет). Фактическая наполняемость - 361; до 3 лет – 67; от 3 до 8 лет - 294

Ул. Новоселов, д. 53 литер С

№ п/п	Название группы	Возраст детей	Количество
1	Группа раннего возраста №1 «Бабочки»	2-3	24
2	Младшая группа № 1 «Радуга»	3-4	27
3	Младшая группа № 2 «Рыбки»	4-5	26
4	Средняя группа № 1 «Звёздочки»	5-6	29
5	Старшая группа № 1 «Солнышко»	6-7	30
6	Подготовительная группа № 1 «Пчёлки»	6-7	30
	ИТОГО		166

Ул. Народная, д. 38 литер Т

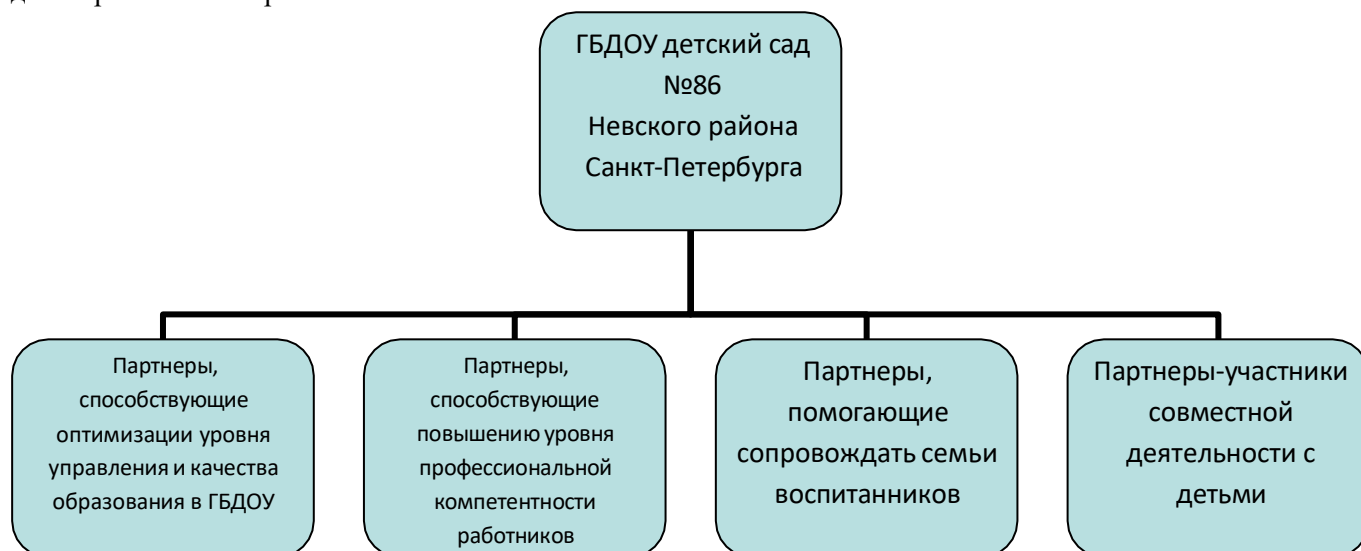
№ п/п	Название группы	Возраст детей	Количество
1	Группа раннего возраста №2 «Бусинки»	2-3	21
2	Группа раннего возраста №3 «Ромашки»	4-5	22
3	Младшая группа № 3 «Колокольчики»	4-5	30
4	Средняя группа № 2 «Капельки»	5-6	32
5	Старшая группа № 2 «Барбарики»	6-7	31
6	Старшая группа № 3 «Светлячки»	6-7	27
7	Подготовительная группа № 2 «Подсолнухи»	6-7	32
	ИТОГО		195

Всего 361 воспитанников. Группы были укомплектованы детьми полностью, в соответствии с Уставом, санитарно-гигиеническими нормами (СанПиН).

Приём детей в ГБДОУ №86 осуществляется в порядке, установленном действующим законодательством. При приёме ребёнка в ГБДОУ №86 заключается договор между образовательным учреждением и родителями (законными представителями) воспитанника.

Вывод: государственное задание выполняется, контингент детей сохраняется за счет сохранения рейтинга среди родителей, успешной маркетинговой политики образовательного учреждения.

Для качественной реализации образовательной деятельности в ГБДОУ №86 организовано взаимодействие с внешними структурами и общественными организациями на основе совместных договоров и планов работы:



<ul style="list-style-type: none"> • Отдел образования администрации Невского района • Территориальная организация профсоюза работников образования и науки • Муниципальный округ № 53 «Народный» • СПб ГБУЗ ГП №8 ДПО № 33 	<ul style="list-style-type: none"> • Информационно-методический центр Невского района • Академия постдипломного педагогического образования • ЧУОО ДПО «ЦПК «Образовательные технологии» • ГБДОУ детские сады Невского района №№ 60, 62, 78, 79, 83, 84, 86, 87, 90, 92, 113, 123 и ДО СОШ ГОУ № 338 в рамках кластера МО «Народный» • Санкт-Петербургское ГБПОУ «Колледж Петербургской моды»; • ФГБОУ ВО «Санкт-Петербургский государственный лесотехнический университет имени С.М. Кирова»; • Санкт-Петербургское БПОУ «Академия машиностроения имени Ж.Я. Котина»; • Санкт-Петербургское ГБПОУ «Колледж кулинарного мастерства» 	<ul style="list-style-type: none"> • СПб ГБУ «Центр социальной помощи семье и детям Невского района Санкт-Петербурга 	<ul style="list-style-type: none"> • ГБОУ СОШ № 512 Невского района Санкт-Петербурга • ГБОУ СОШ № 336 Невского района Санкт-Петербурга • ГБДОУ детский сад № 60 Невского района Санкт-Петербурга • Детская библиотека № 11 Невского района Санкт-Петербурга • Детская районная библиотека №10 Невского района Санкт-Петербурга • КЦ «Троицкий» • ГБУ ДО ЦГПВДиМ • «Взлет» Невского района СПб • Районный опорный центр по предупреждению ДДТТ и БДД Невского района СПб • СПб ГБУ «ЦФКСиЗ Невского района»
<ul style="list-style-type: none"> • координация деятельности ДОУ 	<ul style="list-style-type: none"> • консультирование, методическое сопровождение образовательной деятельности, организация и проведение конференций, семинаров, конкурсов • обучение педагогов ДОУ на курсах повышения квалификации 	<ul style="list-style-type: none"> • совместная деятельность сторон по осуществлению психолого-педагогической помощи в сопровождении индивидуального развития воспитанников 	<ul style="list-style-type: none"> • совместные мероприятия для детей (конкурсы, досуги, выставки, экскурсии, концерты)

В 2023 году были продолжены договорные отношения с **социальными партнерами** для реализации проекта «Повышение значимости промышленности России как одна из приоритетных задач воспитательно-образовательного комплекса «ПРОМ.РОСТ»»:

- 1) **Санкт-Петербургское государственное бюджетное профессиональное образовательное учреждение «Колледж Петербургской моды»;**
- 2) **Федеральное государственное бюджетное образовательное учреждение высшего образования «Санкт-Петербургский государственный лесотехнический университет имени С.М. Кирова»;**
- 3) **Санкт-Петербургское бюджетное профессиональное образовательное учреждение «Академия машиностроения имени Ж.Я. Котина»;**
- 4) **Санкт-Петербургское Государственное бюджетное профессиональное образовательное учреждение «Колледж кулинарного мастерства»**

В ходе взаимодействия студенты Колледжа Петербургской моды оказали практическую помощь в пополнении предметно-развивающей среды ГБДОУ № 86, применяли свои профессионально трудовые навыки, разработали модели костюмов и шили их к праздникам патриотической направленности Дню народного единства «Мы вместе!» и «Моя Россия». ДОУ в свою очередь организовали концерт, с использованием данных костюмов. Студенты приняли участие в создании методических разработок по импортозамещению в легкой промышленности. Воспитанники с интересом поиграли в дидактические игры, связанные с понятием «импорт» и «экспорт» в легкой промышленности совместно со студентами.

Студенты Колледжа технологий лесного комплекса и садово-паркового хозяйства приняли участие в создании методических разработок по импортозамещению в лесной промышленности. Воспитанники при помощи настольного театра разыграли сказку, связанную с понятием «импортозамещение» в лесной промышленности совместно со студентами.

В свою очередь, студенты Колледжа кулинарного мастерства приняли участие в создании методических разработок по импортозамещению в пищевой промышленности. Воспитанники с интересом поиграли в дидактические игры, связанные с понятием «самообеспечение» в пищевой промышленности совместно со студентами.

Студенты Академии машиностроения приняли участие в создании методических разработок по импортозамещению в металлургической и горнодобывающей промышленности. Воспитанники с интересом поиграли в дидактические игры, связанные с понятием «рабочая сила» и «рабочая техника» в металлургической и горнодобывающей промышленности совместно со студентами.

Таким образом, в ходе социального взаимодействия, с выше перечисленными учебными заведениями, воспитанники ДОУ через совместные игровые методические разработки получили основы импортозамещения на примере пяти промышленно-отраслевых областей.

В 2023 году был заключен договор социального взаимодействия с **ГБУ СОШ № 336 Невского района Санкт-Петербурга** для осуществления сотрудничества по музейно-педагогической деятельности для воспитания патриотизма, гражданственности, бережного отношения к природе родного края воспитанников ДОУ и закреплению знаний, в области культурно-краеведческого и экологического воспитания обучающихся школы.

В ходе сотрудничества со школой № 336 инструментом экологического воспитания и образования детей дошкольного возраста в нашем ДОУ возник природоохранный образовательный проект «Заповедный край» и был создан мини-музей леса «Заповедный край».

Данная форма работы помогает качественно реализовать часть, формируемую участниками образовательных отношений Образовательной программы ДО ГБДОУ № 86, обогатить РППС в ДОУ, способствует взаимодействию всех участников образовательных отношений. Формирует детскую инициативу и самостоятельность.

Вывод: ГБДОУ №86 уделяет большое внимание развитию сетевого взаимодействия с целью качественной реализации образовательной программы дошкольного образования и инновационной проектной деятельности. Сотрудничество ДОУ с социальными партнерами позволяет выстраивать единое информационно-образовательное пространство, которое является залогом успешного самоопределения и развития ребенка в современном мире. Детский сад становится открытой социально-педагогической системой и приобретает большое значение, как субъект социального партнерства.

1.1.2. Содержание и качество подготовки обучающихся

Образовательная деятельность в Детском саду организована в соответствии с Федеральным законом от 29.12.2012 № 273-ФЗ «Об образовании в Российской Федерации», ФГОС дошкольного образования. С 01.01.2021 Детский сад функционирует в соответствии с требованиями СП 2.4.3648-20 «Санитарно-эпидемиологические требования к организациям воспитания и обучения, отдыха и оздоровления детей и молодежи», а с 01.03.2021 — дополнительно с требованиями СанПиН 1.2.3685-21 «Гигиенические нормативы и требования к обеспечению безопасности и (или) безвредности для человека факторов среды обитания».

Образовательная деятельность ведется на основании утвержденной образовательной программы дошкольного образования (ОП ДО), которая составлена в соответствии с Федеральным государственным образовательным стандартом дошкольного образования (ФГОС ДО), Федеральной образовательной программой дошкольного образования (ФОП ДО) и санитарно-эпидемиологическими правилами и нормативами.

Переход на ФОП ДО. Согласно дорожной карте внедрения ФОП ДО в образовательный процесс в детском саду был составлен план-график по переходу детского сада на реализацию ФОП ДО. В план-график были включены мероприятия, рекомендованные Минпросвещения. На базе детского сада была создана рабочая группа по приведению ОП ДО в соответствие с ФОП ДО. В летний период рабочая группа провела аудит по рекомендациям Минпросвещения (письмо Минпросвещения от 03.03.2023 № 03-350).

Для формирования вариативной части ОП ДО рабочая группа организовала анкетирование с целью изучить запросы и потребности родителей и воспитанников. Данные анкетирования помогли определиться с приоритетной деятельностью детского сада.

На основании плана-графика проведения мониторинга инфраструктуры ГБДОУ детского сада № 86, утвержденного приказом заведующего ГБДОУ детского сада № 86 от 18.01.2023 г. № 06-ОД, была проведена промежуточная оценка степени соответствия РППС детского сада требованиям ФГОС и ФОП ДО и рекомендациям Минпросвещения.

В ходе контроля выявлено: созданная РППС в детском саду учитывает особенности реализуемой ОП ДО. В каждой возрастной группе имеется достаточное количество современных развивающих пособий и игрушек. В каждой возрастной группе РППС обладает свойствами открытой системы и выполняет образовательную, развивающую, воспитывающую, стимулирующую функции.

На заседании установочного педагогического совета в августе 2023 года была утверждена образовательная программа дошкольного образования, разработанная на основе Федеральной образовательной программы дошкольного образования. Программа состоит из обязательной и вариативной частей. Обязательная часть ОП ДО оформлена с учетом ФОП ДО. Вариативная часть включает авторские и парциальные программы, которые отражают специфику детского сада, индивидуальные потребности воспитанников, мнение их родителей и условия, в которых проходит педагогический процесс.

Целью программы ОП ДО в соответствии с ФОП ДО является разностороннее развитие ребенка в период дошкольного детства с учетом возрастных и индивидуальных особенностей на основе духовно-нравственных ценностей российского народа, исторических и национально-культурных традиций.

К традиционным российским духовно-нравственным ценностям прежде всего относятся:

- жизнь, достоинство, права и свободы человека;
- патриотизм, гражданственность, служение Отечеству и ответственность за его судьбу;
- высокие нравственные идеалы, крепкая семья, созидательный труд, приоритет духовного над материальным, гуманизм, милосердие, справедливость, коллективизм, взаимопомощь и взаимоуважение;

историческая память и преемственность поколений, единство народов России.

Задачи программы:

- 1) обеспечение единых для Российской Федерации содержания ДО и планируемых

результатов освоения образовательной программы ДО;

2) приобщение детей (в соответствии с возрастными особенностями) к базовым ценностям российского народа – жизнь, достоинство, права и свободы человека, патриотизм, гражданственность, высокие нравственные идеалы, крепкая семья, созидательный труд, приоритет духовного над материальным, гуманизм, милосердие, справедливость, коллективизм, взаимопомощь и взаимоуважение, историческая память и преемственность поколений, единство народов России; создание условий для формирования ценностного отношения к окружающему миру, становления опыта действий и поступков на основе осмысления ценностей;

3) построение (структурирование) содержания образовательной деятельности на основе учета возрастных и индивидуальных особенностей развития;

4) создание условий для равного доступа к образованию для всех детей дошкольного возраста с учетом разнообразия образовательных потребностей и индивидуальных возможностей;

5) охрана и укрепление физического и психического здоровья детей, в том числе их эмоционального благополучия;

6) обеспечение развития физических, личностных, нравственных качеств и основ патриотизма, интеллектуальных и художественно-творческих способностей ребенка, его инициативности, самостоятельности и ответственности;

7) обеспечение психолого-педагогической поддержки семьи и повышение компетентности родителей (законных представителей) в вопросах воспитания, обучения и развития, охраны и укрепления здоровья детей, обеспечения их безопасности;

8) достижение детьми на этапе завершения ДО уровня развития, необходимого и достаточного для успешного освоения ими образовательных программ начального общего образования.

Программа состоит из обязательной части 60% и части, формируемой участниками образовательных отношений 40%.

Обязательная часть каждого раздела Программы соответствует Федеральной образовательной программе дошкольного образования утвержденная приказом Министерства просвещения Российской Федерации от 24.11.2022 №1028.

Часть, формируемая участниками образовательных отношений образовательной программы, сформированная участниками образовательного процесса, включает направления, выбранные педагогическим коллективом, с учетом индивидуальных особенностей, способностей воспитанников с учетом потребностей родителей, **с учетом приоритета Образовательного учреждения - физического развития детей**, региональных проектов, а также с учетом лучших педагогических традиций учреждения.

Части ОП	Ранний возраст (2-3 года)	Дошкольный возраст		
		Младший (3-4 года)	Средний (4-5 лет)	Старший (5-7(8) лет)
Обязательная часть	Федеральная образовательная программа дошкольного образования (утв. Приказом Министерства Просвещения РФ №1028 от 25 ноября 2022г.) Реализуется педагогическими работниками ДОУ во всех помещениях и на территории детского сада, со всеми детьми ДОУ. http://publication.pravo.gov.ru/Document/View/0001202212280044?ysclid=lgv0lppxki252099868			
Часть, формируемая участниками образовательных отношений	<ul style="list-style-type: none"> Развитие через движение: формирование двигательных способностей детей 3–7 лет: парциальная программа / О.Б. Сокоиков, Л.А. Новикова, Т.В. Левченкова. – М.: ООО «Издательство «ВАРСОН», 2022. https://old-firo.ranepa.ru/files/docs/do/navigator_obraz_programm/Razvitie_cherez_dvizhe 			
	<ul style="list-style-type: none"> С. Н. Николаева. «Юный эколог. Программа экологического воспитания в детском саду» МОЗАИКА-СИНТЕЗ; Москва; 2010. https://madou156.ru/images/Programmi/PP_Nikolaeva.pdf 			
	<ul style="list-style-type: none"> Парциальная программа Князева О.Л., Маханева М.Д. Приобщение к истокам русской народной культуры – СПб.: Детство – Пресс, 2010 http://radugasad.ucoz.ru/dokumenti/dok/obrazovanie/annot_program/priobshhenie_detej 			

	<ul style="list-style-type: none"> • Дубровская Н. В. Цвет творчества. Парциальная программа художественно-эстетического развития дошкольников. (2 до 7 лет) ООО «ИЗДАТЕЛЬСТВО «ДЕТСТВО-ПРЕСС», 2016 https://old-firo.ranepa.ru/files/docs/do/navigator_obraz_programm/dubrovskaya_parc_prog_hud-estet_razv_2-7.pdf 	<p>Технология «Современные оздоровительно-профилактические технологии с использованием тренажерно-информационной системы «ТИСа»» 5-7 лет Д. П. Рыбаков http://www.86.dou.spb.ru/attachments/article/314/Технология%20ТИСа.pdf</p>
	<p>Авторская программа Г.Т. Алифановой «Первые шаги», с использованием пособия «Петербурговедение для малышей» (2-7 лет), СПб, Паритет, 2008 https://cassiopeiabook.info/books/peterburgovedenie-dlya-malyishey-ot-3-do-7-let-posobie-dlya-vospitateley-i-roditeley</p>	<p>Экономическое воспитание дошкольников: формирование предпосылок финансовой грамотности. 5-7 лет Примерная парциальная образовательная программа дошкольного образования. Банк России. Министерство образования и науки Российской Федерации. https://ciur.ru/deb/deb_ds1/pages/Парциальная%20программа%20экономическое%20воспитание%20дошкольников.pdf</p>

А также, дополнительные общеобразовательные программы, разработанные ГБДОУ №86 Невского района Санкт-Петербурга для реализации социально-коммуникативного развития (региональный компонент) и реализации программы профориентации для старших дошкольников:

- Дополнительная общеразвивающая программа «Сказочный город» для детей 5-6 лет (автор: Евтюхова Е.А.)
- Дополнительная общеразвивающая программа «Пригороды – «Жемчужное» ожерелье Санкт-Петербурга» для детей 6-7 лет (автор: Евтюхова Е.А.)
- Дополнительная общеобразовательная программа по профориентации для старших дошкольников «От истоков к процветанию» (авторы Батракова Ю.В., Иваровская С.М., Евтюхова Е.А., Калинина О.Н.) 5-7 лет
И дополнительная общеразвивающая программа в рамках сетевого взаимодействия по приоритетному направлению физическое развитие для детей старшего возраста:
Дополнительная общеразвивающая программа «КАРАТЭ в детском саду» для 5-7 лет
(Сетевое взаимодействие с МБУ КСЦ МО МО № 53 Невского района Санкт-Петербурга)

Проектная деятельность.

В 2023 году продолжает реализовываться проект «Игровой миксбордер: полезное соседство» с целью развития практических умений у дошкольников по выращиванию овощных и цветочно-декоративных растений, посредством **создания игрового миксбордера через технологию макетирования**. Родители активно участвовали в проектной деятельности вместе со своими детьми, расширяя свои практические знания дома и на дачных участках. В ходе проекта создана теплица на территории ДОУ по адресу: ул. Новосёлов, д.53, литера С, где дети наблюдают за растениями и ухаживают за ними в летний оздоровительный период.

С мая 2023 года реализуется **природоохранный образовательный проект «Заповедный край»** в рамках музейно-педагогической деятельности. В ходе проекта был создан мини-музей леса «Заповедный край».

Цель проекта: Развитие интересов детей, любознательности и познавательной мотивации.

Ключевые задачи проекта.

1. Развитие проектно-исследовательской деятельности воспитанников в области природоохранной деятельности.
2. Приобретение навыков лесоводческой деятельности в рамках участия в мероприятиях экологической направленности.
3. Расширение спектра деятельности в области природоохранной деятельности.

4. Формирование единого воспитательно-образовательного пространства экологического направления на основе социального взаимодействия.

5. Вовлечение воспитанников в созидательные практики на благо города Санкт-Петербурга и Ленинградской области.

Задачи:

- формировать познавательные действия.

- развивать воображение, творческую активность и коммуникативные навыки; инициативу и детскую самостоятельность, через реализацию различных видов детской деятельности

- воспитывать экологическое сознание, волонтерские качества.

Ожидаемые результаты проекта:

-Расширение знаний в природоохранной, лесоводческой деятельности;

-Активное включение участников проекта в практическую природоохранную деятельность, направленную на формирование у них экологически ответственного мировоззрения;

-Ознакомление с проблемами лесов в Ленинградской области, правилами поведения в лесу;

-Получение детьми опыта социальных отношений и формирование на его основе целевых установок: на ответственное и бережное отношение к окружающей среде, здоровый образ жизни;

-Формирование экологической культуры и понимания важности и необходимости природоохранных мероприятий;

-Подготовка методического и ресурсного обеспечения по природоохранной деятельности;

-Расширение сферы и видов деятельности в области экологического воспитания;

-Расширение исследовательской и проектной деятельности в этом направлении;

-Формирование конкурентоспособного ГБДОУ участниками образовательного процесса;

- Расширение профессионального общения педагогов города, района и привлечение равнодушных и активных педагогов к природоохранной и экологической деятельности с целью распространения опыта.

-Профессиональная ориентация учащихся (возможно некоторые ребята после работы над данным проектом решат связать свою жизнь с деятельностью природоохранной профессии лесник).

Данная форма работы помогает качественно реализовать часть, формируемую участниками образовательных отношений Образовательной программы ДО ГБДОУ № 86, обогатить РППС в ДОУ, способствует взаимодействию всех участников образовательных отношений. Формирует детскую инициативу и самостоятельность.

В 2023 году продолжал реализовываться инновационный проект по ранней профориентации дошкольников **«Повышение значимости промышленности России как одна из приоритетных задач воспитательно-образовательного комплекса «ПРОМ.РОСТ»»**. Образовательная деятельность была посвящена основам импортозамещения по пяти промышленным областям (лёгкая, пищевая, лесная, горнодобывающая, металлургическая). В ходе проекта были разработанные **Методические рекомендации «Основы импортозамещения для дошкольников»** для освоения понятий, связанных с импортозамещением. Созданы условия для развития познавательных интересов дошкольников, через организацию предметно развивающей среды, освоения элементарных понятий: «импорт», «экспорт», «самообеспечение», «импортозамещение», «рабочая сила», «рабочая техника» в различной игровой деятельности, и направлены на раннюю профориентацию дошкольников, их эмоциональное отношение к миру профессий. В ходе реализации проекта использовалась мини-музейная экспозиция мини-макета **«ПРОМ.ПАРК «Промышленность России»»**.

В ходе реализации проекта **«Традиции и быт русского дома»** расширено музейное пространство ДОУ, где включение музейной зоны **«Волшебная кладовая»** в образовательное пространство ДОУ обогащает развивающую среду новым смыслом. Проект обеспечивает реализацию одного из направлений духовно-нравственного воспитания и развития: воспитание нравственных чувств и этического сознания дошкольников.

Проектная деятельность позволяет наблюдать динамику улучшения образовательных достижений воспитанников. На занятиях, прогулках, в самостоятельной деятельности дошкольники стали демонстрировать познавательную активность.

Воспитатели отметили, что в летнее время стало проще укладывать детей спать и проводить занятия.

В 2023 учебном году, учитывая рекомендации Роспотребнадзора по организации режима пребывания детей в ДОУ, считаем удачным использованием в ходе проекта **«Здоровый человек – здоровая страна»** такую форму работы, как двигательные-речевые упражнения, при помощи которых реализуется воспитательно-образовательный процесс одновременно с оздоровлением организма воспитанника. В процессе современных оздоровительно-профилактических технологий с использованием тренажерно-

информационной системы «ТИСА» дети посещали разные тренажёры активности: оздоровительные игры, прохождение оздоровительных троп, которые способствуют оздоровлению организма воспитанников, повышению уровня их физического развития и двигательной активности.

Воспитательная работа. Реализация цели и задач программы воспитания осуществлялась по основным направлениям (модулям):

- развитие основ нравственной культуры;
- формирование основ семейных и гражданских ценностей;
- формирование основ гражданской идентичности;
- формирование основ социокультурных ценностей;
- формирование основ межэтнического взаимодействия;
- формирование основ информационной культуры;
- формирование основ экологической культуры;
- воспитание культуры труда.

Для реализации программы воспитания был оформлен календарный план воспитательной работы, который включает в себя общесадовские и групповые мероприятия. План составлен с учетом федерального календарного плана воспитательной работы.

Воспитательная работа строится с учетом индивидуальных особенностей детей, с использованием разнообразных форм и методов, в тесной взаимосвязи воспитателей, специалистов, социальных партнеров и родителей.

В ходе природоохранного образовательного проекта «Заповедный край» совместно с музеем Арктики им. Г. Я. Седова, в рамках договора сетевого взаимодействия, в нашем ДОУ был создан мини – музей леса «Заповедный край». Открытие экспозиции состоялось 1 ноября 2023 года.

Главной идеей этого мини - музея, является то, что человек — это часть природы. Он ее преобразует, изучает, защищает, воспекает.

Создание предметно-пространственной и воспитательно – образовательной развивающей среды, в которой дошкольники в процессе практической (общественно – полезной) деятельности приобретают навыки лесоводческой, природоохранной деятельности и становятся частью социума.

В День полного освобождения Ленинграда от фашистской блокады, воспитанники старших групп вместе с родителями и воспитателями посетили Невский мемориал "Журавли" (поэтическая композиция с возложением цветов). Участие в районной акции «Музей детям», которая проходила в музее истории эскадренного миноносца "Стройный" ГБДОУ СОШ № 512 Невского района Санкт-Петербурга.

Яркие впечатления остались у воспитанников от торжественного праздника «80 лет со Дня снятия блокады Ленинграда», посвященного 80-й годовщине полного освобождения Ленинграда от фашистской блокады в годы Великой Отечественной войны 1941-1945 годов.

Воспитанники старшего дошкольного возраста с родителями систематически посещали районную библиотеку №10 имени Н. Носова. Это обзорные экскурсии, тематические занятия «День космонавтики», «Планеты солнечной системы, «Книжка неделя».

Содержание психолого-педагогической работы конкретизируется в Рабочих программах педагогов в зависимости от направленности групп, возрастных и индивидуальных особенностей воспитанников.

Использование современных образовательных технологий

	2021-2022 уч.г.	2022-2023 уч.г.	2023-2024 уч.г.
Наиболее используемые образовательные технологии	игровые, личностно-ориентированные, музейная педагогика, проектирование, мнемотехника, ТРИЗ, экспериментирование, портфолио и др.	игровые, личностно-ориентированные, музейная педагогика, проектирование, мнемотехника, ТРИЗ, экспериментирование, портфолио и др.	игровые, личностно-ориентированные, музейная педагогика, проектирование, мнемотехника, ТРИЗ, экспериментирование, портфолио и др.
Апробация образовательных технологий	Портфолио, проектная деятельность	Детский совет, клубный час, квест, педагогическая поддержка, викторина, портфолио	Детский совет, клубный час, квест, педагогическая поддержка, челлендж, короткие новости
Использование ИКТ	Интерактивная доска – 2 Проектор – 4 Ноутбук - 6	Интерактивная доска – 2 Проектор – 5 Ноутбук - 7	Интерактивная доска – 2 Проектор – 5 Ноутбук -9
	ИКТ активно применяются как в процессе проведения организованной образовательной деятельности, так и в разных видах совместной деятельности педагога с детьми.		
Результаты использования образовательных технологий	Расширение доступности качественного образования на основе использования современных образовательных технологий: соответствие технологий возрастным и физическим возможностям воспитанников, преемственность технологий по возрастным ступеням обучения, снижение репродуктивных форм работы в образовательном процессе и повышение индивидуальной мотивированности обучающихся, снятие или снижение различных барьеров, препятствующих доступности образования для обучающихся.		
Перспективы использования образовательных технологий	Актуальным остаётся внедрение в повседневную практику личностно-ориентированных технологий, как технологии индивидуальной работы с детьми, технология педагогической поддержки.		

Вывод: при организации образовательного процесса обеспечивается единство воспитательных, развивающих и обучающих задач за счёт комплексно-тематического планирования, использования разнообразных форм образовательной деятельности (занятия и совместная образовательная деятельность, режимные моменты) и интеграции всех видов детской деятельности (игровая, двигательная, продуктивная, музыкальная, трудовая, коммуникативная, познавательно-исследовательская, чтение художественной литературы). Широко используются современные педагогические технологии: игровые, личностно-ориентированные, музейная педагогика, проектирование, мнемотехника (инфографика), ТРИЗ, экспериментирование, портфолио, информационно-коммуникационные (хотя присутствует нехватка интерактивного оборудования) и др.

Организация и проведение текущего контроля

Диагностическая работа по выявлению уровня развития воспитанников проводится в три этапа: сентябрь — первичная диагностика, декабрь — промежуточная диагностика, май — итоговая диагностика. Для проведения диагностики педагоги использовали произвольные формы на основе малоформализованных диагностических методов: наблюдение, свободные беседы, анализ продуктов детской деятельности, специальные диагностики ситуации, дополнительные методики по образовательным областям. Для фиксации результатов диагностики были использованы карты наблюдения и диагностики.

Основная первичная диагностика проводилась с 9 по 23 сентября.

Цель первичной диагностики: выявить стартовые условия (исходный уровень развития), определить проблемные сферы, сформулировать цели, разработать проект образовательной деятельности на год.

Промежуточная диагностика проводилась в середине учебного года (декабрь). Сроки проведения — с 1 по 17 декабря.

Цель промежуточной диагностики: оценить правильность выбранной стратегии образования, выявить динамику развития, внести коррективы в образовательную деятельность.

Цель итоговой диагностики: оценить степень решения поставленных задач и определить перспективы дальнейшего проектирования образовательной деятельности.

Так, результаты качества освоения ОП ДО Детского сада на конец 2023 года выглядят следующим образом:

Освоение основной образовательной программы дошкольного образования не сопровождается проведением промежуточной и итоговой аттестацией воспитанников.

При реализации ОП ДО проводится оценка индивидуального развития детей дошкольного возраста 2-х видов:

Вид диагностики	Педагогическая диагностика	Психологическая диагностика
Цель проведения	оценка индивидуального развития детей, оценка эффективности педагогических действий, планирования образовательного процесса	выявление и изучение индивидуально-психологических особенностей детей
Ответственный исполнитель	педагоги (воспитатель, музыкальный руководитель, инструктор по физической культуре)	педагог-психолог
Согласие родителей	не требуется	проводится с согласия родителей ребёнка
Использование результатов диагностики	для решения образовательных задач: 1) индивидуализации образования (в т.ч. поддержки ребёнка, построения его образовательной траектории); 2) оптимизации работы с группой детей	для решения задач психологического сопровождения

Результаты освоения Программы определяются в виде целевых ориентиров дошкольного образования, которые представляют собой социально-нормативные возрастные характеристики возможных достижений ребёнка на этапе завершения уровня дошкольного образования.

Уровень достижения целевых ориентиров выпускниками детского сада – 100%.

	2020-2021 уч.г.			2021-2022 уч.г.			2022-2023 уч.г.		
	низкий	средний	высокий	низкий	средний	высокий	низкий	средний	высокий
социально-коммуникативное развитие	3%	57%	40%	3%	57%	40%	4%	55%	41%

познавательное развитие	3%	47%	50%	3%	57%	40%	7%	52%	41%
речевое развитие	7%	53%	40%	6%	54%	40%	6%	54%	40%
художественно-эстетическое развитие	-	47%	53%	-	45%	55%	-	49%	57%
физическое развитие	3%	77%	20%	3%	78%	23%	3%	66%	32%
СРЕДНЕЕ	3%	56%	40%	3%	56%	42%	4%	55%	43%

Показатели освоения воспитанниками Образовательной программы дошкольного образования ДООУ

Образовательные области	2020-2021 уч.г.	2021-2022 уч.г.	2022-2023 уч.г.
Социально-коммуникативное развитие	97%	96%	96%
Познавательное развитие	95%	94%	93%
Речевое развитие	94%	94%	94%
Художественно–эстетическое развитие	99%	100%	100%
Физическое развитие	87%	96%	98%

Вывод: дошкольное учреждение имеет положительно стабильные результаты по освоению воспитанниками образовательной программы и рабочей программы воспитания.

Целью комплексной диагностики школьной зрелости, проведенной педагогом-психологом с детьми подготовительных групп, являлась констатация уровня психологической готовности детей к обучению в школе и подготовка рекомендаций по коррекции состояния готовности детей к обучению в школе для педагогов и родителей.

Критерий	2020-2021 уч.г.	2021-2022 уч.г.	2022-2023 уч. г.
Количество выпускников	63	61	89
Мотивационная готовность	100%	100%	100%
Интеллектуальная готовность	100%	100%	100%
Волевая готовность	81%	84%	86%

Вывод: у детей наблюдается высокий уровень мотивационной и интеллектуальной готовности к обучению в школе. В то же время требуются дополнительные усилия по формированию у детей волевой готовности к обучению в школе, что необходимо учитывать при составлении рабочих программ.

Функционирование и развитие системы дополнительного образования

В ГБДОУ №86 также реализуется дополнительное образование детей по дополнительным общеобразовательным программам – дополнительным общеразвивающим программам, разработанными педагогами учреждения:

- Имеется лицензия на дополнительное образование детей и взрослых – дошкольное образование (Приложение №3 от 18.12.2014 №1221 серия 78П01 № 0007956 Дополнительное образование детей и взрослых; Распоряжение Комитета по образованию от 27.03.2019 г № 887-р (далее Лицензия)
- Дополнительное образование детей реализуется на платной основе (6 программ) и бесплатной основе (3 программы).
- Программы по дополнительному образованию детей охватывают все образовательные области.

- Программы по дополнительному образованию детей составлены на основе мониторинга предпочтений родителей.
- Разработаны программы по дополнительному образованию детей различной направленности – социально-педагогической - 5, физкультурно- спортивной – 1.
- Программы по дополнительному образованию детей рассчитаны на все возрастные категории
 - ✓ для младшего дошкольного возраста – 3 программы,
 - ✓ для среднего дошкольного возраста – 2 программы,
 - ✓ для старшего дошкольного возраста – 6 программ.
- Охват обучающихся дополнительными образовательными программами – 100%.

Программы обеспечивают развитие личности детей дошкольного возраста в различных видах общения и деятельности с учетом их возрастных, индивидуальных, психологических и физиологических особенностей. Программы предусматривают развитие у детей всех компонентов речи, слуховых функций, речевой функциональной системы, двигательной сферы, ручной и артикуляционной моторики, памяти, внимания, познавательных процессов, чувства ритма, музыкального слуха, раскрепощенности и творчества в движениях.

Образовательная область	Направленность ДОП	№	Наименование ДОП	Возраст, лет	Статус	20-21 уч.г.	21-22 уч.г.	22-23 уч.г.
Социально-коммуникативное развитие	Социально-педагогическая	1	«Непоседы»	3-7 лет	платная	64%	65%	63%
	Социально-педагогическая	2	«Росток»	5-7 лет	б/л	40%	49%	35%
Речевое развитие	Социально-педагогическая	3	«Говорушки-топотушки»	2-3 года	платная	-	-	61%
	Социально-педагогическая	4	«Речь и мяч»	3-4 года	платная	-	-	35%
	Социально-педагогическая	5	«Английский для детей. Speak Up»	4-5 лет	платная	18%	20%	5%
	Социально-педагогическая	6	«Английский для детей. English with Teddy Bears»	6-7 лет	платная	40%	49%	35%
Познавательное развитие	Социально педагогическая	7	«Сказочный город»	5-6 лет	б/п	64%	69%	63%
	Социально педагогическая	8	«Пригороды – «Жемчужное» ожерелье Санкт-Петербурга»	6-7 лет	б/п	40%	49%	35%
Физическое развитие	Физкультурно-спортивная	9	«Каратэ в детском саду»	6-7 лет	платная	17%	20%	14%

Для реализации образовательной деятельности задействована вся инфраструктура ДООУ (помещения и раздевалки групп, кабинеты и залы специалистов). В помещениях ДООУ возможна реализация всех видов детской деятельности.

За последние три года в дошкольном учреждении создана система платных дополнительных образовательных услуг, которая работает и развивается.

Произошли позитивные изменения, направленные на обеспечение доступности, равных возможностей в получении дополнительного образования детей, наиболее полного удовлетворения образовательных потребностей родителей:

- созданы необходимые условия для развития индивидуальных способностей, базовых компетенций ребенка, творческой сферы на основе гибкости и многообразия форм предоставленных услуг;
- повышена эффективность созданного программно-методического обеспечения по оказанию дополнительных образовательных услуг;
- улучшен качественный состав педагогических кадров, занятых в организации кружковой работы ДООУ.

Нужно отметить, что дополнительные платные услуги пользуются большим спросом у родителей и успехом у детей. И совсем не страшно, что подчас мотивация ребенка неустойчива и его интересы часто меняются. В конечном итоге каждый находит занятие по душе и делает свой личный выбор. Значительно важнее, что создание условий, которые позволяют сделать собственный выбор, способствует социально-личностному развитию детей. Родители понимают важность укрепления здоровья, необходимость творческого развития ребёнка, социальную готовность к обучению в школе, соответственно заказывают и услуги.

У педагогов не утрачен творческий потенциал, стремление к самостоятельному поиску новых форм и методов работы. Авторские находки педагогов не только реально используются на практике, но и доказали свою результативность. Продуман режим, дозирована нагрузка на детей, созданы безопасные и комфортные условия для проведения работы. Педагоги совершенствуют рабочие программы. Из данных, приведённых в таблице видно, что все дети с 3 до 7 лет (100%) охвачены дополнительным образованием.

Анализ родительского опроса в мае, ноябре 2023 года, показал, что дополнительное образование в ГБДОУ детский сад № 86 реализуется достаточно активно.

С сентября 2024 года планируется начать реализовывать новые программы дополнительного образования по художественной направленности и интеллектуальным играм. По предварительным планам источником финансирования будут средства родителей воспитанников.

Вывод: наблюдается стабильно положительный интерес заказчика (родителя воспитанника) к системе дополнительного образования, которая обеспечивает развитие творческих, интеллектуальных, спортивных способностей детей в соответствии с индивидуальными запросами.

Вывод: все нормативные локальные акты в части содержания, организации образовательного процесса в Детском саду имеются в наличии. Все возрастные группы укомплектованы полностью. Вакантных мест не имеется. В 2022/23 учебном году в Детском саду организованы дополнительные образовательные услуги — по социально-коммуникативному и речевому развитию и физкультурно-оздоровительному развитию детей. Реализуются приоритетные направления работы. Образовательная деятельность в ДООУ в течение отчетного периода осуществлялась в соответствии с требованиями действующего законодательства.

1.1.3. Организация воспитательно-образовательного процесса

Режим работы ГБДОУ №86: с 7.00 до 19.00 (12 часов) ежедневно с понедельника по пятницу, кроме выходных и праздничных дней, установленных законодательством РФ.

В основе образовательного процесса в Детском саду лежит взаимодействие педагогических работников, администрации и родителей. Основными участниками образовательного процесса являются дети, родители, педагоги. Образовательную деятельность с детьми педагоги организуют в следующих направлениях:

- ОД, которую проводят в процессе организации различных видов детской деятельности;
- ОД, которую проводят в ходе режимных процессов;
- самостоятельная деятельность детей;
- взаимодействие с семьями детей по реализации образовательной программы ДО.

Образовательная программа дошкольного учреждения определяет содержание и организацию образовательного процесса для детей дошкольного возраста и направлена на формирование общей культуры, развитие физических, интеллектуальных и личностных качеств, обеспечивающих социальную успешность, сохранение и укрепление здоровья детей дошкольного возраста. Организация воспитательно-образовательного процесса осуществляется на основании режима дня, сетки занятий, которые не превышают норм предельно допустимых нагрузок, соответствуют требованиям СанПиН и организуются педагогами Детского сада на основании перспективного и календарно-тематического планирования.

Занятия в рамках образовательной деятельности ведутся по подгруппам. Продолжительность занятий соответствует СанПиН 1.2.3685-21 и составляет в группах с детьми:

- от 1,5 до 3 лет — до 10 минут;
- от 3 до 4 лет — до 15 минут;
- от 4 до 5 лет — до 20 минут;
- от 5 до 6 лет — до 25 минут;
- от 6 до 7 лет — до 30 минут.

Между занятиями в рамках образовательной деятельности предусмотрены перерывы продолжительностью не менее 10 минут.

Основной формой детской деятельности является игра. Образовательная деятельность с детьми строится с учетом индивидуальных особенностей детей и их способностей. Выявление и развитие способностей воспитанников осуществляется в любых формах образовательного процесса.

В рамках реализации годового плана работы в течение года проводились мероприятия для родителей с использованием форм работы онлайн и офлайн. По запросу родителей педагогами и специалистами были проведены:

- 42 групповые консультации с родителями воспитанников;
- 23 индивидуальные консультации с родителями и воспитанниками;
- 34 индивидуальные консультации с родителями;
- 12 тренингов с родителями.

В течение года проводилась систематическая работа, направленная на сохранение и укрепление физического, психического и эмоционального здоровья детей, по профилактике нарушений осанки и плоскостопия у детей. Педагоги Детского сада ежегодно при организации образовательного процесса учитывают уровень здоровья детей и строят образовательную деятельность с учетом здоровья и индивидуальных особенностей детей.

В физическом развитии дошкольников основными задачами для Детского сада являются охрана и укрепление физического, психического здоровья детей, в том числе их эмоционального благополучия. Оздоровительный процесс включает в себя:

- профилактические, оздоровительные мероприятия;
- общеукрепляющую терапию (витамиотерапия, полоскание горла, применение фитонцидов);
- организацию рационального питания (четырёхразовый режим питания);
- санитарно-гигиенические и противоэпидемиологические мероприятия;
- двигательную активность;
- комплекс закаливающих мероприятий;
- использование здоровьесберегающих технологий и методик (дыхательные гимнастики, индивидуальные физические упражнения, занятия в сухом бассейне);
- режим проветривания и кварцевания.

Вывод: воспитательно-образовательный процесс в Детском саду строится с учетом требований санитарно-гигиенического режима в дошкольных учреждениях. Выполнение детьми программы осуществляется на хорошем уровне. Годовые задачи реализованы в полном объеме. В Детском саду систематически организуются и проводятся различные тематические мероприятия. Содержание воспитательно-образовательной работы соответствует требованиям социального заказа (родителей), обеспечивает

развитие детей за счет использования образовательной программы. Организация педагогического процесса отмечается гибкостью, ориентированностью на возрастные и индивидуальные особенности детей, что позволяет осуществить лично ориентированный подход к детям.

Мероприятия в 2023 году	
Музыкальные праздники	«Осенины», «Новогодняя сказка», «8 марта – мамин день», «Весна - красна», «Пушкинский бал»
Музыкальные досуги (еженедельно)	«Музыкальная гостиная», «Мы играем и поем», «День защитника Отечества», «День Победы», «С днём рождения, Санкт-Петербург», «День Земли», «Наши звёздочки» и др.
Физкультурные досуги (ежемесячно)	«Путешествуем с игрой», «Зимние забавы», «День Победы» и др.
Тематические досуги	«Путешествие в город Доброты», «Будем в армии служить – будем Родину хранить», «Моя мама лучше всех», «День здоровья», «Мы космонавты», «Наш город Санкт-Петербург» и др.
Неделя здоровья	«Семь спортивных дней для взрослых и детей»
Дни здоровья	«Я здоровым быть хочу», «Будем здоровыми, сильными, ловкими»
Игры- соревнования	«Весёлые старты», «Мы будем олимпийцами!», «Школа мяча», «Мы футболисты!» и др.
Квест-игры	«Умный человек - здоровый человек», «Свежий воздух мы вдыхаем, силу, бодрость развиваем», «Правильное питание», «Чистота-залог здоровья»
Акции	Воины - герои России – 8 сентября (мотивационный плакат) «Всемирный день без автомобиля» 22 сентября (экологический запрещающий знак) «Из детских рук частичку доброты» к Дню пожилого человека – 1 октября «Птичья столовая» - декабрь (домики для птиц) «Безопасная дорога» - январь (буклеты, сделанные в совместной продуктивной деятельности) «Каждой птице нужен дом» - март (ремонтируем домики для птиц) «Украсим Землю» - май-июнь (посадка цветов и кустарников)
Конкурсы	Конкурсы поделок - «Осенняя фантазия», «Символ Нового года», «Космические фантазии», «Подарок для мамы» и др. Конкурсы рисунков - «Экология глазами детей», «Рисуем сказки», «Внимание – дети!», «Портрет мамы», «Семья – мама, папа и я» и др. Конкурс чтецов - «Дети о блокаде» Конкурс плакатов – «Я здоровым быть хочу!» Спортивный конкурс - «Семь лепестков здоровья», «Кто готов к ГТО»
Викторины	«Животные нашего края», «Заказники Ленинградской области», «Все профессии важны, все профессии нужны!» «Есть такая рабочая профессия»
Мини-музеи	«Заповедный край», «Мужество останется в веках!», «ПРОМ.ПАРК Промышленность России», «Волшебная кладовая»
Проекты	«Театр Олицетворение», «Чистый человек-здоровый человек», «Сильный, ловкий человек- здоровый человек», «Добрый человек-здоровый человек» «Правила дорожные детям знать положено», «Первые шаги к ГТО» и др.
Фоторепортажи и газеты	«Правила дорожные», «Вот такая мама», «Мой папа самый лучший», «Мы вместе играем, мы вместе читаем, мы вместе поём и мир познаём», «Как я провёл выходные» и др.
Выставки детского творчества (ежемесячно)	«Осень золотая», «Ёлочный базар», «Папа может!», «Мамы волшебницы», «Космос», «Весенняя фантазия» и др.
Открытые просмотры занятий	«Галактика в ладонях», «Мир лесных профессий», «Для чего нужна вода?», «История фарфорового блюда», «Безопасность прежде всего», «Правила безопасности в доме»
Клубный час	«Йога: тропа здоровья», «Уроки здоровья» и др.

Вывод: в 2023 году в рамках реализации Образовательной программы дошкольного образования в образовательном процессе применялись вариативные формы, способы, методы, средства и технологии с учетом возрастных и индивидуальных особенностей воспитанников ГБДОУ, специфики их образовательных потребностей и интересов.

Соблюдение психолого-педагогических условий реализации образовательной программы дошкольного образования позволило воспитанникам принимать участие в конкурсах различного уровня:

Количество конкурсов, в которых приняли участие воспитанники:

	2020-2021 уч.г.	2021-2022 уч.г.	2022-2023 уч.г.
Уровень ДОУ	14	16	16
Районный уровень	26	27	29
Городской уровень	4	6	7
Всероссийский уровень	6	7	2
ВСЕГО	50	56	54

Количество воспитанников, принявших участие в конкурсах:

	2020-2021 уч.г.	2021-2022 уч.г.	2022-2023 уч.г.
Уровень ДОУ	179	201	267
Районный уровень	203	181	156
Городской уровень	3	5	6
Всероссийский уровень	16	21	4
ВСЕГО	401	408	433

Результативность участия воспитанников в конкурсах (количество победителей):

	2020-2021 уч.г.	2021-2022 уч.г.	2022-2023 уч.г.
Уровень ДОУ	71	87	116
Районный уровень	57	77	47
Городской уровень	2	9	4
Всероссийский уровень	16	12	2
ВСЕГО	146	125	144

Удельный вес численности обучающихся, принявших участие в различных смотрах, конкурсах в общей численности обучающихся (кроме спортивных) – **109%**.

Удельный вес численности обучающихся старшего дошкольного возраста, принявших участие в спортивных соревнованиях, в общей численности обучающихся старшего дошкольного возраста – **39%**.

Удельный вес численности родителей, принявших участие в совместных мероприятиях, организованных образовательной организацией, а также в мероприятиях районного, регионального, всероссийского уровня – **59%**.

1.1.4. Внутренняя система оценки качества образования

Руководствуясь требованиями ст. 28, п. 2, пп. 13 Федерального закона от 29.12.2012 N 273-ФЗ "Об образовании в Российской Федерации» (к компетенции образовательной организации в установленной сфере деятельности относится обеспечение функционирования внутренней системы оценки качества образования в образовательной организации), Постановления

Правительства РФ №662 от 05.08.2013 г. «Об осуществлении мониторинга системы образования» в учреждении создана и осуществляется внутренняя система оценки качества образования.

Внутренняя система оценки качества образования – совокупность организационных норм и правил, обеспечивающих объективную информацию и последующую оценку образовательных достижений воспитанников, эффективности деятельности структурных подразделений, включая качество имеющихся ресурсов, качество образовательных программ с учетом запросов основных потребителей образовательных услуг.

Контроль за образовательной деятельностью в рамках реализации образовательной программы в ГБДОУ осуществляется не за образовательными результатами детей, а за условиями ее реализации, которые и способствуют достижению детьми целевых ориентиров на этапе завершения дошкольного образования.

С целью повышения эффективности образовательной деятельности применяем педагогический мониторинг, который даёт качественную и своевременную информацию, необходимую для принятия управленческих решений.

Система внутреннего контроля включает в себя такие формы контроля, как: предупредительный, оперативный, вторичный контроль, тематические проверки, смотры- конкурсы, анкетирование и др., и направлена на оценку качества оказания образовательных услуг, услуг присмотра и ухода. Все мероприятия внутреннего контроля проводятся административно- управленческим персоналом ДОУ, а также медицинским персоналом, закреплённым за ДОУ детской районной поликлиникой. В ходе проверок анализируются следующие направления:

- содержание образования воспитанников;
- организация образовательного процесса;
- качество кадрового обеспечения;
- учебно-методическое обеспечение;
- библиотечно-информационное обеспечение;
- состояние материально-технической базы ДОУ и др.

Результаты внутреннего мониторинга ГБДОУ способствуют принятию обоснованных и своевременных управленческих решений, направленных на повышение качества образовательного процесса и образовательного результата ГБДОУ.

Результаты аналитических справок и других отчетных материалов внутреннего контроля легли в основу настоящего документа.

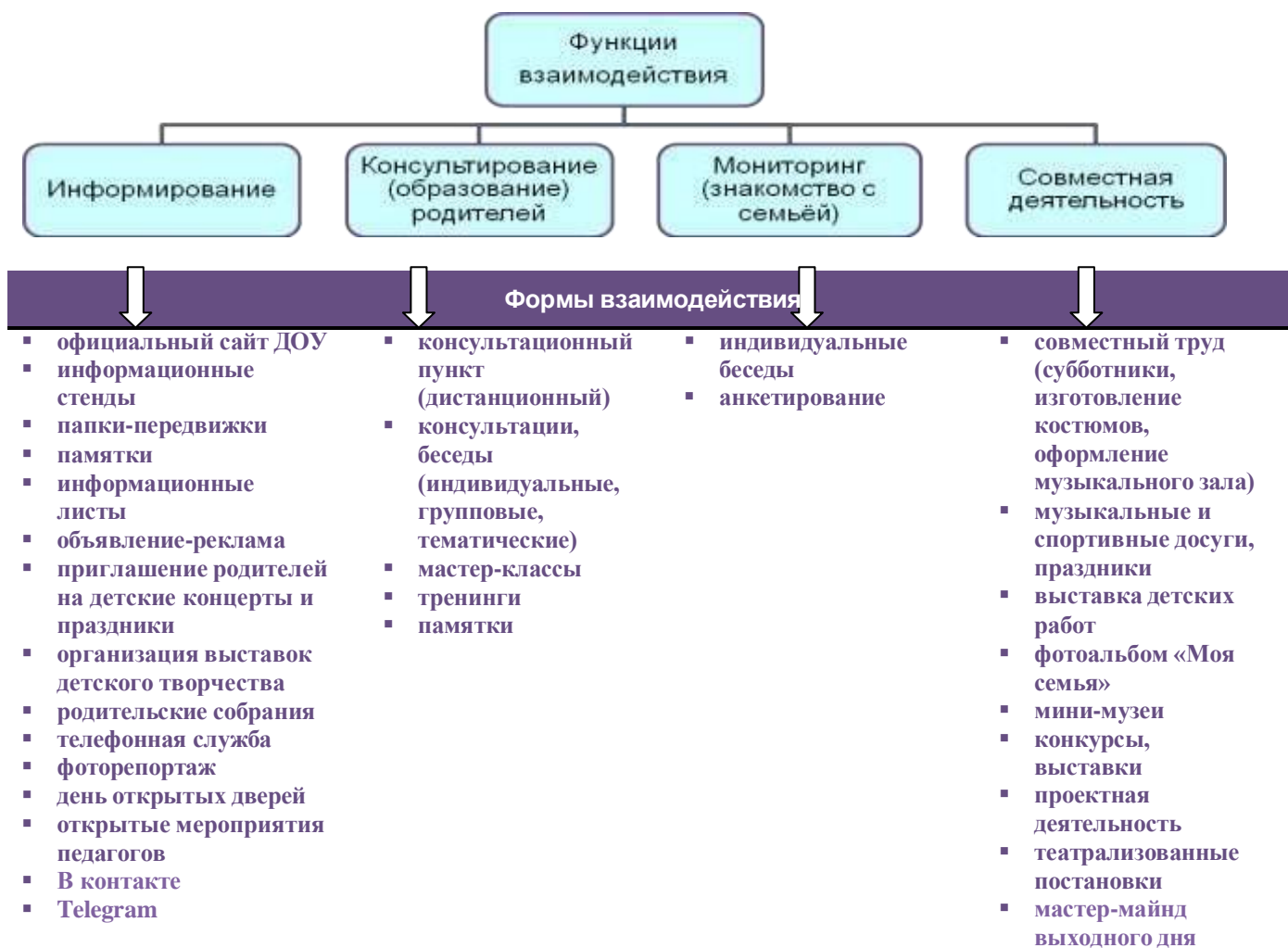
Вывод: в учреждении выстроена четкая система методического контроля и анализа результативности образовательного процесса по всем направлениям развития дошкольника и функционирования ГБДОУ в целом.

О взаимодействии педагогов с родителями воспитанников

Социальный статус семей воспитанников

	2020-2021 уч.г.	2021-2022 уч.г.	2022-2023 уч.г.
полная семья	90%	92%	92%
неполная семья	10%	8%	8%
многодетные семьи	7%	6%	6%
неблагополучные семьи (поставленные на внутренний учет ДОУ)	2	1	2

Ведущие цели взаимодействия учреждения с семьёй — создание в детском саду необходимых условий для развития ответственных и взаимозависимых отношений с семьями воспитанников, обеспечивающих целостное развитие личности дошкольника, повышение компетентности родителей в области воспитания.



В 2023 учебном году родители активно участвовали в проектной деятельности детей. Совместно с родителями в детском саду состоялись проекты «Заповедный край», «Здоровый человек – здоровая страна», «ПРОМ.РОСТ», «Традиции и быт русского дома», «Мужество останется в веках». Родители принимали активное участие в проведении праздников традиционных и нетрадиционных. С участием всех педагогов, детей и родителей были проведены такие традиционные для детского сада мероприятия: праздники к 23 февраля; театральная неделя; профориентационный марафон; спортивные соревнования «Дворкаут»; памятные встречи, посвященных дню снятия Блокады, к 9 мая, осенний и весенний субботники и т.п.

Досуговое направление в рамках проекта «ПРОМ.РОСТ» реализовано через организацию формы работы с родителями - мастер-майнд выходного дня «Проминдустрия», где проводились игры по импортозамещению в пяти промышленных отраслях.

В ГБДОУ через разнообразные формы работы с семьями (с учётом особенностей их состава, проблем и других характеристик) решаются актуальные для участников образовательных отношений проблемы: соблюдение режима дня, проблемы адаптации, коррекция речевого развития, готовность к школьному обучению и др.

В ГБДОУ создана Комиссия по урегулированию споров между участниками образовательных отношений. Обращений в Комиссию не поступало.

Доступность взаимодействия ДОО с получателями образовательных услуг

Приёмный день вторник (15.00 -18.00 часов)

Телефоны: 8 (812) 446-14-12 (основное здание: Новосёлов, 53 литер С);
8 (812) 447-77-50 (филиал: Народная, 38 литера Т)

Электронная почта: det.sad.86@mail.ru

Электронные сервисы на официальном сайте ДОО
(интернет-приёмная)

Электронная почта, телефоны, приёмные дни администрации указаны на информационных стендах и официальном сайте учреждения. Чаще всего родители воспитанников обращаются с вопросами по телефону или приходят лично в приёмный день. Электронная почта используется как возможность прислать копию документов.

В течение 2022 года через интернет-приёмную было получено 8 обращений. Все обращения обработаны, ответы разосланы на указанные адреса.

	2021 г.	2022 г.	2023 г.
Вопросы	3	3	3
Жалобы	0	0	0
Предложения	0	0	0
Благодарности	4	3	3
Всего	7	6	6

Вывод: родители наших воспитанников имеют высокий уровень социальной активности. В ДОО зарегистрирована только 1 семья со статусом «неблагополучная семья». Родители воспитанников активно принимают участие в социальной жизни детского сада. В ДОО налажена работа по сотрудничеству с родителями.

Независимая оценка качества образовательной деятельности ДОУ

В 2023 году независимая оценка качества образовательной деятельности дошкольных образовательных организаций не проводилась.

Анкетирование получателей образовательных услуг было проведено в апреле-мае 2023 года посредством электронной анкеты (google-формы). В нём приняли участие 137 родителей, что составило 32,5% от общего количества родителей воспитанников, посещающих ГБДОУ.

Критерии и показатели	Варианты ответов	2021 г.	2022 г.	2023 г.
Количество родителей		48	137	133
% родителей		18%	32,5%	36,5%
Доля получателей образовательных услуг, положительно оценивающих доброжелательность и вежливость работников организации от общего числа опрошенных получателей образовательных услуг	Положительно или скорее положительно	95,8%	97,6%	98,7%
	Затрудняюсь ответить	4,2%	2,4%	1,3%
	Скорее отрицательно или отрицательно	-	-	-
Доля получателей образовательных услуг, удовлетворённых компетентностью работников организации , от общего числа опрошенных получателей образовательных услуг	Да, вполне или скорее да	95,8%	96,3%	94,8%
	Затрудняюсь ответить	4,2%	3,7%	5,2%
	Скорее нет или однозначно нет	-	-	-
Доля получателей образовательных услуг, удовлетворённых материально-техническим обеспечением организации , от общего числа опрошенных получателей образовательных услуг	Да, вполне или скорее да	68,8%	69,2%	71,4%
	Затрудняюсь ответить	22,9%	23,8%	22,2%
	Скорее нет или однозначно нет	8,3%	7%	6,4%
Доля получателей образовательных услуг, удовлетворённых качеством предоставляемых образовательных услуг , от общего числа опрошенных получателей	Да, вполне или скорее да	93,8%	94,5%	95,7%
	Затрудняюсь ответить	6,2%	5,5%	4,3%
	Скорее нет или однозначно нет	-	-	-

Критерии и показатели	Варианты ответов	2021 г.	2022 г.	2023 г.
образовательных услуг				
Доля получателей образовательных услуг, которые готовы рекомендовать организацию родственникам и знакомым, от общего числа опрошенных получателей образовательных услуг	Да, вполне или скорее да	93,8%	94%	96%
	Затрудняюсь ответить	6,2%	6%	4%
	Скорее нет или однозначно нет	-	-	-

Выводы:

1. В целом за 2023 год жалобы и претензии на деятельность ГБДОУ №86 отсутствуют.
2. Большинство родителей положительно оценивает деятельность учреждения и педагогов – от 96%.
3. По-прежнему более активны родители воспитанников младшего возраста - от них поступило 57,3% анкет.

Предложения: продолжать знакомить родителей с деятельностью учреждения в целом и каждой группы в отдельности, используя разнообразные формы (книга достижений ДОУ, портфолио группы, книга добрых дел и др.), учитывать индивидуальные особенности каждого воспитанника при проектировании образовательной деятельности.

1.2. Оценка кадровых условий реализации образовательной программы дошкольного образования

1.2.1. Система управления организации

Управление Детским садом осуществляется в соответствии с действующим законодательством и уставом Детского сада.

Управление Детским садом строится на принципах единоначалия и коллегиальности. Коллегиальными органами управления являются управляющий совет, педагогический совет, общее собрание работников. Единоличным исполнительным органом является руководитель — заведующий.

Органы управления, действующие в Детском саду

Наименование органа	Функции
Заведующий Единоличным исполнительным органом образовательного учреждения является его руководитель – заведующий ГБДОУ №86 – Сливарь О.В., назначенный администрацией Невского района в порядке, установленном Правительством Санкт-Петербурга (приказ РОО Невского района от 01.06.2018 №866-ок), прошедший соответствующую аттестацию.	Контролирует работу и обеспечивает эффективное взаимодействие структурных подразделений организации, утверждает штатное расписание, отчетные документы организации, осуществляет общее руководство Детским садом
Управляющий совет	Рассматривает вопросы: <ul style="list-style-type: none"> • развития образовательной организации; • финансово-хозяйственной деятельности; • материально-технического обеспечения
Педагогический совет	Осуществляет текущее руководство образовательной деятельностью Детского сада, в том числе рассматривает вопросы: <ul style="list-style-type: none"> • развития образовательных услуг; • регламентации образовательных отношений; • разработки образовательных программ;

	<ul style="list-style-type: none"> • выбора учебников, учебных пособий, средств обучения и воспитания; • материально-технического обеспечения образовательного процесса; • аттестации, повышения квалификации педагогических работников; • координации деятельности методических объединений
Общее собрание работников	<p>Реализует право работников участвовать в управлении образовательной организацией, в том числе:</p> <ul style="list-style-type: none"> • участвовать в разработке и принятии коллективного договора, Правил трудового распорядка, изменений и дополнений к ним; • принимать локальные акты, которые регламентируют деятельность образовательной организации и связаны с правами и обязанностями работников; • разрешать конфликтные ситуации между работниками и администрацией образовательной организации; • вносить предложения по корректировке плана мероприятий организации, совершенствованию ее работы и развитию материальной базы

Структура и система управления соответствуют специфике деятельности Детского сада.

По итогам 2023 года система управления Детского сада оценивается как эффективная, позволяющая учесть мнение работников и всех участников образовательных отношений. В следующем году изменение системы управления не планируется.

В целях учета мнения родителей (законных представителей) воспитанников и педагогических работников по вопросам управления ДООУ и при принятии ДООУ локальных нормативных актов, затрагивающих их права и законные интересы, по инициативе родителей (законных представителей) воспитанников и педагогических работников в ДООУ:

- создан Совет родителей (законных представителей) воспитанников;
- действует Профессиональный союз работников (Профсоюзный комитет).

Мнение Советов учитывается при принятии локальных нормативных актов ГБДОУ №86, затрагивающих права воспитанников и работников ДООУ.

В целях урегулирования разногласий по вопросам реализации права на образование, в том числе в случаях возникновения конфликта интересов педагогического работника, применения локальных нормативных актов, в ГБДОУ №86 создана Комиссия по урегулированию споров между участниками образовательных отношений.

Для решения текущих вопросов в ДООУ работают различные Советы, Комиссии, творческие группы (Совет по питанию, Комиссия по охране труда и др.).

Деятельность всех Советов, Комиссий регулируется соответствующими положениями.

Вывод: ГБДОУ № 86 зарегистрировано и функционирует в соответствии с нормативными документами в сфере образования. Структура и механизм управления дошкольным учреждением определяют его стабильное функционирование. Управление Детским садом осуществляется на основе сочетания принципов единоначалия и коллегиальности на аналитическом уровне.

Критерий	2021 г.	2022 г.	2023 г.
Наличие в образовательной организации системы электронного документооборота	да	да	да
Выполнение государственного задания на оказание государственных услуг (выполнение работ) государственными образовательными организациями СПб	100%	100%	100%
Отсутствие предписаний надзорных органов и подтвердившихся жалоб граждан	нет	нет	нет
Мероприятия по обеспечению комплексной безопасности образовательной организации выполнены в полном объеме	100%	100%	100%
Эффективное управление структурными подразделениями	Структурных подразделений нет		
Снижение коэффициента травматизма по отношению к предыдущему году	да	да	да
Участие в независимых сертифицированных исследованиях	Не проводились		
Участие в процедуре независимой оценки качества образовательной деятельности общеобразовательных организаций СПб	Не проводились		
Соответствие сайта образовательной организации требованиям законодательства РФ в сфере образования	да	да	да
Укомплектованность образовательной организации квалифицированными педагогическими кадрами	100%	100%	100%
Взаимодействие образовательной организации с другими организациями социальной сферы: учреждениями дополнительного образования детей, учреждениями культуры, здравоохранения, спорта, досуга, службами занятости населения, обеспечения безопасности жизнедеятельности	6 дог.	10 дог.	11 дог.
Наличие органов государственно-общественного управления образованием	да	да	да

Достижения: наличие эффективно функционирующей системы управления деятельностью ГБДОУ; становление системы управления качеством деятельности на нормативном, стратегическом и оперативном уровнях; наличие системы поддержки и поощрения сотрудников ГБДОУ; развитие системы оценки качества деятельности ГБДОУ, в т.ч. независимой оценки качества образовательной деятельности.

Перспективы: активное развитие модели государственно-общественного управления в ГБДОУ; внедрение системы внутрикорпоративного кадрового аудита и стимулирование педагогов к прохождению независимой внешней профессиональной сертификации.

Вывод: ГБДОУ использует внутренние ресурсы для обеспечения максимальной открытости, все участники образовательного процесса настроены на новую модель взаимодействия – прозрачность педагогического процесса и открытый диалог между всеми участниками образовательных отношений.

1.2.2. Кадровое обеспечение

Всего в ГБДОУ № 86 работает 67 сотрудников. Из них: женщин – 61, мужчин – 6, в том числе внешних совместителей – 5 сотрудников.

Квалификация административно-управленческого персонала соответствует квалификационным характеристикам, установленным в Едином квалификационном справочнике должностей руководителей, специалистов и служащих. Аттестации руководителей 2-го и 3-го уровней не предусмотрено.

Административно-управленческий персонал (руководящие работники):

Должность	Кол-во ставок	Уровень образования	Уровень квалификации	Стаж работы в ДОУ №86	Повышение квалификации
Заведующий	1	Высшее	-	5 лет	2021
Заместитель заведующего	1	Высшее	-	6 лет	2021
Завхозы	2	Высшее	-	8 лет, 15 лет	2019

Административно-управленческий персонал постоянно повышает свою квалификацию по направлениям, необходимым для выполнения своих функций.

Учебно-вспомогательный персонал составляют помощники воспитателя.

Обслуживающий персонал включает в себя работников пищеблока (повар, кухонный рабочий, мойщик посуды, кладовщик), прачечной (машинист по стирке белья, кастаньяша) и др. (делопроизводитель, электрик, рабочий по комплексному обслуживанию и ремонту, уборщик служебных помещений, уборщик территории).

Педагогический персонал:

В 2023 г. с детьми работают 32 педагога (1 старший воспитатель, 27 воспитателей, 1 инструктор по физической культуре, 2 музыкальных руководителя, 1 педагог-психолог). В целом ГБДОУ педагогическими кадрами полностью укомплектовано.

Образование педагогических работников соответствует тарифно-квалификационным требованиям по должностям, профессиональному стандарту «Педагог» (100%). Педагоги с высшим (не педагогическим образованием) прошли профессиональную переподготовку по направлению «Дошкольное образование».

Своевременное регулярное и успешное прохождение аттестации в соответствии с утверждённым графиком способствует повышению профессионального статуса педагога – 100% педагогов, подавших заявления на аттестацию, прошли процедуру аттестации, всего аттестовано 30 педагогов (98%). Без категории – 2 педагога (стаж работы в должности менее 2 лет).

С детьми работают опытные педагоги: 6 педагогов работают в ГБДОУ свыше 10 лет (по стажу в нашем ГБДОУ).

За начинающими (молодыми) специалистами закреплены опытные педагоги-наставники.

С детьми работают возрастные педагоги. Большая часть педагогов относится к людям старше 40 (19-человек-59%). Средний возраст педагога – 43 года.

Критерий	2021		2022		2023	
	Чел.	%	Чел.	%	Чел.	%
Общая численность педагогических работников, в том числе:	34		31		32	
Численность/удельный вес численности педагогических работников, имеющих высшее образование, в общей численности педагогических работников	15	44%	16	51%	19	59%
Численность/удельный вес численности педагогических работников, имеющих высшее образование педагогической направленности (профиля), в общей численности педагогических работников	11	32%	13	42%	16	50%
Численность/удельный вес численности педагогических работников, имеющих среднее профессиональное образование, в общей численности педагогических работников	20	59%	15	48%	13	40%
Критерий	2021 г.		2022 г.		2023 г.	
численности педагогических работников						
Численность/удельный вес численности педагогических работников, имеющих среднее профессиональное образование педагогической направленности (профиля), в общей численности педагогических работников	16 чел	48%	15 чел.	48%	13 чел.	40%

Численность/удельный вес численности педагогических работников, которым по результатам аттестации присвоена квалификационная категория, в общей численности педагогических работников, в том числе:	29 чел.	83%	31 чел.	100%	27	84%
Высшая	18 чел.	51%	19 чел.	61%	18	56%
Первая	11 чел.	31%	12 чел.	38%	9	28%
Численность/удельный вес численности педагогических работников в общей численности педагогических работников, педагогический стаж работы которых составляет:						
До 5 лет	10 чел.	28%	0 чел.	0	4	12%
Свыше 30 лет	7 чел.	20%	2 чел.		28	87%
Численность/удельный вес численности педагогических работников в общей численности педагогических работников в возрасте до 30 лет	2 чел.	5%	1 чел.	6%	2	6%
Численность/удельный вес численности педагогических работников в общей численности педагогических работников в возрасте от 55 лет	7 чел.	20%	4 чел.	13%	2	6%
Численность/удельный вес численности педагогических и административно- хозяйственных работников, прошедших за последние 3 года повышение квалификации/профессиональную переподготовку по профилю педагогической деятельности или иной осуществляемой в образовательной организации деятельности, в общей численности педагогических и административно- хозяйственных работников	33 чел.	94%	36 чел.	100%	32	100%
Численность/удельный вес численности педагогических и административно- хозяйственных работников, прошедших повышение квалификации по применению в образовательном процессе федеральных государственных образовательных стандартов, в Общей численности педагогических и административно- хозяйственных работников	31 чел.	91%	35 чел.	100%	31	98%

О повышении профессиональной компетентности педагогических работников

Учитывая требования ФГОС ДО и профессионального стандарта педагога, проведена большая работа по повышению профессиональной компетентности педагогических работников.

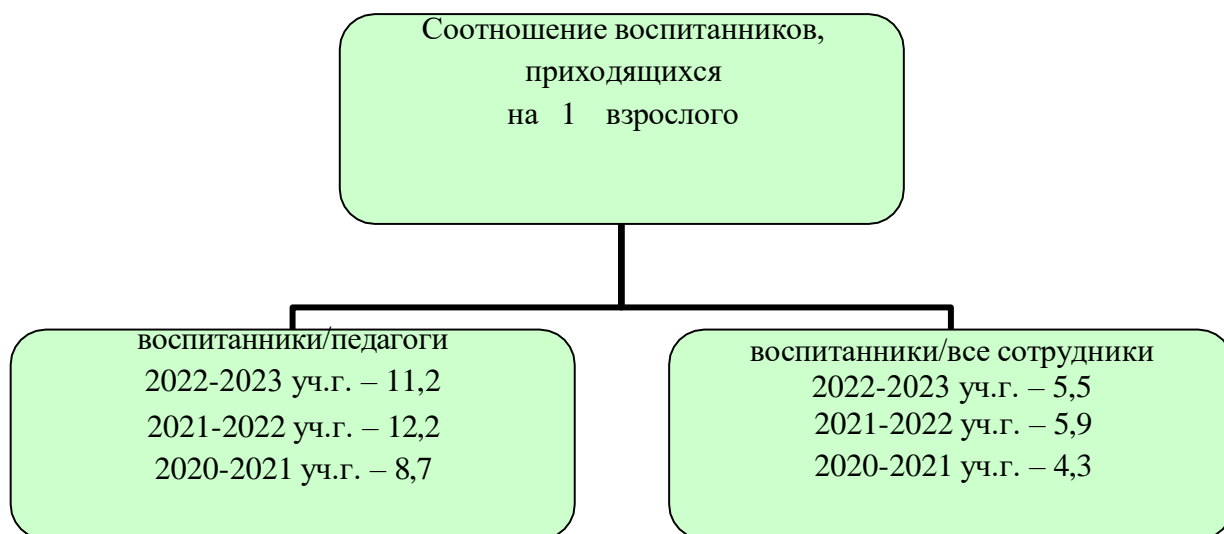
Педагогические работники постоянно и своевременно повышают свою квалификацию по направлениям профессиональной деятельности как индивидуально, так и за счёт организации корпоративного обучения:

- Педагоги с высшим (не педагогическим образованием) прошли профессиональную переподготовку по направлению «Дошкольное образование».
- Все педагоги (100%) прошли обучение по вопросам введения ФГОС ДО в условиях дошкольной образовательной организации.
- В соответствии с «Законом об образовании в Российской Федерации» все педагоги (100%) обучены навыкам оказания первой помощи.
- В соответствии с требованиями профессиональных стандартов педагоги повысили свою квалификацию в области развития компетенции педагога ДОО, пройдя в 2023 г. курсы повышения квалификации по программе «Развитие компетенции педагога дошкольной образовательной организации в контексте профессионального стандарта».

		2021	2022	2023	примечание
Образование	Среднее профессиональное образование	-	-	-	Образование 100% педагогов соответствует требованиям профессионального стандарта «Педагог дошкольного образования»
	Профессиональная переподготовка «Дошкольное образование»	-	-	-	
Повышение квалификации	ФГОС ДО, по профилю деятельности	4	4	3	Педагоги постоянно непрерывно повышают свою квалификацию
	ИКТ	3	2	2	
	Оказание первой помощи	4	-	-	
	Образование в области развития компетенции педагога ДОО	10	3	1	

Вывод: в соответствии с «Законом об образовании в Российской Федерации» все педагоги своевременно (1 раз в 3 года) обучаются на курсах повышения квалификации.

С увеличением контингента воспитанников ГБДОУ растёт количество воспитанников, приходящихся на одного взрослого:



Вывод: большинство педагогов имеет высокий уровень профессиональной квалификации.

Уровень квалификации педагогических и руководящих работников подтверждают имеющиеся у них награды:

Уровень	Наименование награды	Кол-во педагогов	ФИО педагогов
Государственные награды	-	-	-
Ведомственные награды	Знак «Отличник народного просвещения»	-	-
	Нагрудный знак «Почётный работник общего образования РФ»	-	-
	Звание «Почётный работник общего образования РФ»	-	-
	«Почётная грамота Министерства образования России»	1 //3%	1 педагог, 2016
Региональные награды	Медаль «В память 300-летия Санкт-Петербурга»	-	-
	Премия Правительства Санкт-Петербурга «Лучший воспитатель ГДОУ СПб»	-	-

Педагогические и руководящие работники повышают свою профессиональную компетентность не только посредством организованного корпоративного обучения на курсах повышения квалификации, но и путём самообразования, посещения семинаров, конференций, открытых мероприятий коллег района, участия в работе жюри, творческих групп и др.

Участие в работе методических объединений, творческих групп, жюри районных конкурсов:

№ п/п	Наименование мероприятия, конкурса	Уровень проведения	Участники методического объединения	Результаты участия
1.	Районное методическое объединение специалистов по физической культуре дошкольников	Районный	1 педагог	Участие
2.	Районное методическое объединение музыкальных руководителей	Районный	2 педагога	Участие
3.	Районное методическое объединение педагогов-психологов	Районный	1 педагог	Участие
4.	Методическое объединение заместителей заведующих по УВР, старших воспитателей, методистов ДОО Невского района Санкт-Петербурга	Районный Городской	2 педагога 1 педагог	Участие Участие

Педагогические и руководящие работники постоянно обобщают свой опыт работы и представляют его через публикации, открытый показ профессиональной деятельности и участие в конкурсных мероприятиях.

Количество конкурсов, в которых приняли участие педагоги:

	2020-2021 уч.г.	2021-2022 уч.г.	2022-2023 уч.г.
Районный уровень	9	15	18
Городской уровень	3	5	9
Всероссийский уровень	2	3	3
ВСЕГО	14	23	30

Количество педагогов, принявших участие в конкурсах:

	2020-2021 уч.г.	2021-2022 уч.г.	2022-2023 уч.г.
Районный уровень	29	25	27
Городской уровень	3	8	9
Всероссийский уровень	2	5	6
ВСЕГО	34	34	42

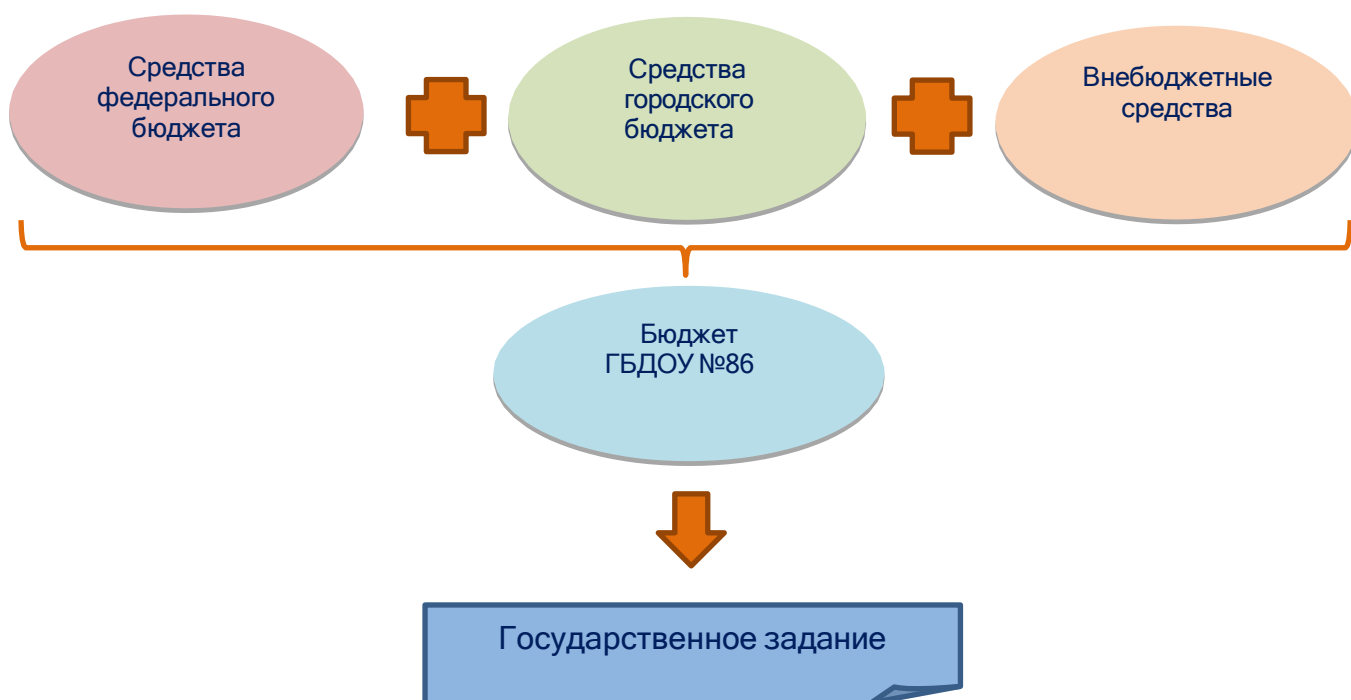
Результативность участия педагогов в конкурсах (количество победителей):

	2020-2021 уч.г.	2021-2022 уч.г.	2022-2023 уч.г.
Районный уровень	21	23	25
Городской уровень	2	7	8
Всероссийский уровень	-	2	1
ВСЕГО	23	32	34

Таким образом, Детский сад укомплектован педагогами на 100 процентов согласно штатному расписанию. Всего работают 65 человек. Педагогический коллектив детского сада насчитывает 32 специалиста. Соотношение воспитанников, приходящихся на 1 взрослого: воспитанник/педагоги – 11,2/1; воспитанники/все сотрудники – 5,5/1. За 2023 год 1 педагог прошёл аттестацию и получил первую квалификационную категорию. Курсы повышения квалификации в 2023 году прошли 11 работников Детского сада, из них 11 педагогов. Из 32 педагогических работников Детского сада все соответствуют квалификационным требованиям профстандарта «Педагог». Их должностные инструкции соответствуют трудовым функциям, установленным профстандартом «Педагог».

1.3. Оценка финансовых условий реализации образовательной программы дошкольного образования

ГБДОУ №86 является государственным бюджетным учреждением, поэтому его финансирование формируется за счёт федерального и городского бюджетов, внебюджетных средств и направлено на финансовое обеспечение выполнения государственного задания, целью которого является организация предоставления общедоступного и бесплатного дошкольного образования по образовательной программе дошкольного образования. Финансовые условия обеспечивают реализацию обязательной части образовательной программы дошкольного образования и части, формируемой участниками образовательных отношений.



Наименование показателя	2023	2022	2021
Мощность учреждения (количество мест)	361	379	422
Среднегодовая численность воспитанников	209	212	241
Общий объём финансирования, тыс. руб.	98 655 874,60	80 008 931,22	57 476 200
Поступило средств из бюджета СПб	79 134 540,24	66 395 754,99	49 831 235, 91
Поступило средств за оказанные услуги из внебюджетных источников (родительская плата)	3 884 235,31	2 565,00	2 335,99

Внебюджетные средства складываются из родительской платы, безвозмездных пожертвований и доходов, полученных от приносящей доход деятельности (обучения по дополнительным общеразвивающим программам).

Структура доходов и расходов от внебюджетной деятельности ГБДОУ детского сада № 86 Невского района Санкт-Петербурга за 2023 год размещена на официальном сайте <https://bus.gov.ru/>

1.4. Оценка материально-технических условий реализации образовательной программы дошкольного образования

1.4.1. Учебно-методическое обеспечение

Учебно-методический комплект для реализации образовательной программы ГБДОУ №86 имеется в каждой возрастной группе ДОУ и представлен пособиями и оборудованием для всех участников образовательных отношений:

- Для педагогов ДОУ – программы, методические рекомендации для реализации используемых программ и др.;
- Для воспитанников ДОУ – игры и игрушки, репродукции, иллюстрации и др.;
- Для родителей (законных представителей) воспитанников – методические рекомендации по воспитанию детей.

Также имеются необходимые комплекты учебно-методических пособий для реализации каждой дополнительной образовательной программы.

1.4.2. Библиотечно-информационное обеспечение

Библиотечно-информационное обеспечение образовательной деятельности ДОУ включает в себя библиотечный фонд и информационное пространство.

Библиотечный фонд состоит из методической литературы, периодической литературы (журналы и газеты по дошкольной педагогике), детской художественной литературы, справочной литературы (энциклопедии и словари), наглядно-дидактических пособий для детей (наборы картин, репродукций, предметов народных промыслов и игрушек, раздаточный материал, развивающие игры для детей и пр.). Библиотечный фонд регулярно обновляется за счёт приобретения современной методической и художественной литературы и оформления подписки на периодические издания. Существует современное оформление библиотечного фонда – в виде электронного каталога.

Информационное пространство представляет собой как традиционные формы передачи информации (стенды, папки-передвижки, объявления, приглашения), так и современные (официальный сайт учреждения, электронный почтовый ящик ДОУ, наличие электронной почты у каждого педагога, подключение ДОУ к инновационному проекту Невского района «Инфозона», а также группа для родителей и педагогов ГБДОУ в социальной сети ВКонтакте). Учреждение обеспечивает открытость и доступность информации о своей деятельности всем заинтересованным лицам - официальный сайт <http://86.dou.spb.ru/> разработан и функционирует в соответствии с действующим законодательством. Воспитанники не имеют доступа к сети Интернет на территории ДОУ, педагоги могут воспользоваться его услугами только в двух точках – методическом кабинете и кабинете заведующего.

В качестве цифровой информационной среды педагоги ГБДОУ также используют: QR-коды, интерактивные проекты Mimio.

Технические средства	Всего	Кабинет заведующего, методический кабинет	Группы	Физ. зал	Муз. зал	Кабинет педагога-психолога	Кабинет доп.обр-я
Индивидуальные автоматические рабочие места (стационарный компьютер, ноутбук) Количество рабочих мест на группу - 1,75	12	10	5		2	1	2
Мультимедийный проектор Количество проекторов на группу - 0,8	4		2	1	1		1
Интерактивная доска	2		1				
Интерактивный стол	1						1
Световой стол для рисования песком	1					1	
Телевизор	1		1		1		
Магнитофон	12		11	1			
Музыкальный центр	2				2		
Пианино	3		1		2		
Фотоаппарат	1				1		
Фонотека	16	1	11	1	1	1	1

1.4.3. Материально-техническая база

Для качественной организации образовательного процесса созданы материально-технические условия в соответствии с санитарно-эпидемиологическими правилами и нормативами и правилами пожарной безопасности. Средства обучения и воспитания подобраны в соответствии с возрастом и индивидуальными особенностями развития воспитанников. Все помещения оснащены развивающей предметно-пространственной средой. Все группы обеспечены учебно-методическим комплектом для реализации образовательной программы дошкольного образования.

- Мебель соответствует ростовым показателям и возрасту воспитанников, безопасна, закреплена.
- Игровое оборудование, канцелярские товары имеют сертификаты качества.

Материально-техническая база ГБДОУ №86 постоянно обновляется и пополняется путём организации ремонтных работ, приобретения оборудования, а также за счёт заключения договоров на техническое обслуживание технологического оборудования и компьютерной техники.

- Проведён капитальный ремонт групповых помещений «Радуга» и «Рыбки»
- Проведён капитальный ремонт фасада здания на ул. Народная, д. 38, литер Т (филиал)
- Приобретена мебель в группы (шкафы для одежды, игровая мебель, кровати)
- Приобретены канцелярские и хозяйственные товары
- Приобретены игрушки в группы
- В учреждении функционирует внутренняя «Инфозона»

Требуется провести косметический ремонт кладовой пищеблока, установка уличного игрового оборудования, теневого навеса.

1.4.4. Условия для охраны и укрепления здоровья

В соответствии с реализуемой программой комплексной безопасности жизни и деятельности детей и сотрудников в здании и на прилегающей к ДОУ территории в образовательном учреждении обеспечено:

Требование		Материально-техническое обеспечение
1.	Обеспечение противопожарной и антитеррористической безопасности:	ограждение территории ДОУ по всему периметру металлической оградой, прожекторное освещение территории ДОУ, наличие плана эвакуации во всех помещениях ДОУ, наличие первичных средств пожаротушения, исправное эвакуационное освещение на путях эвакуации, наличие кнопки экстренного реагирования и вызова полиции, наличие АПС (автоматической пожарной сигнализации - системы оповещения людей о пожаре), организация круглосуточной охраны, установка домофона при входе на территорию ДОУ, установка внешнего и внутреннего видеонаблюдения.
2.	Обеспечение безопасности образовательного процесса:	проведение инструктажей работников, обучение коллектива действиям в чрезвычайных ситуациях, проведение учебных тренировок по эвакуации, ежегодное обследование игрового и спортивного оборудования, организация безопасной среды: закреплённые шкафы, стеллажи; отсутствие ядовитых и колючих растений; безопасное расположение растений в группе; оборудование помещений с соблюдением мер противопожарной безопасности, правильное хранение различных материалов, медикаментов (ножницы, иголки находятся в недоступном для детей месте, соответствуют требованиям; лекарства находятся только в аптечке, аптечка в недоступном для детей месте; моющие средства находятся так же в недоступном для детей месте), соответствие мебели росту детей;

Требование		Материально-техническое обеспечение
		наличие маркировки мебели, постельного белья и полотенец.
3.	Обеспечение доступности для лиц с ограниченными возможностями здоровья:	вход в здание оборудован пандусом с перилами, установлена информационная табличка со шрифтом Брайля, установлен звонок для вызова сопровождающего лица, установлены сигнальные ленты на ступени, перила, стеклянные двери.
4.	Условия для занятий по физической культуре и спорту:	<ul style="list-style-type: none"> • Физкультурный зал – 1 (оборудован тренажёрно-информационной системой «ТИСА»). • Центры физической активности оборудованы в 13 группах.
5.	Условия для полноценного питания обучающихся:	<ul style="list-style-type: none"> • Пищеблок (холодный цех – 1, горячий цех – 1, кладовая – 1, моечная – 1). <p>Питание состоит из завтрака, второго завтрака (витаминного), обеда и полдника, организовано с учётом возраста детей (для детей с 1 года до 3 лет и для детей от 3 до 7 лет), времени их пребывания в дошкольном учреждении (12 часов), а также с учётом рекомендуемых среднесуточных норм питания для двух возрастных категорий. Меню составлено на 2 недели (10 дней), утверждено в органах Роспотребнадзора.</p> <p>Натуральные нормы выполняются, дети получают много овощей, на второй завтрак - сок, фрукты. При приготовлении пищи используется йодированная соль, проводится С- витаминизация 3-его блюда. Вся пища готовится на очищенной воде (на пищеблоке стоит фильтр «Аквафор»). Питание детей- аллергиков организовано в соответствии с их патологией.</p> <p>Создан Совет по питанию. Медиками и администрацией учреждения проводится постоянный контроль за организацией питания.</p>
6.	Организация медицинского обслуживания обучающихся:	<ul style="list-style-type: none"> • Медицинский блок (медицинский кабинет, процедурный кабинет, изолятор), укомплектованный необходимым медицинским оборудованием. <p>Заключен договор между ГБДОУ и СПб ГБУЗ ГП №8 ДПО № 33 Невского района «О сотрудничестве органов управления и здравоохранением территориальных правлений административных районов в сфере медицинского обслуживания в образовательных учреждениях» от 01.09.2021 г.</p> <p>Работа медицинского персонала направлена на сохранение и укрепление здоровья детей, проводится на основании договора, а также в соответствии с комплексом специальных санитарно-гигиенических, лечебно- оздоровительных и профилактических мероприятий и процедур и с учётом возраста и индивидуальных особенностей воспитанников.</p>

Реализация комплекса санитарно-гигиенических, лечебно-оздоровительных и профилактических мероприятий и процедур.

Приоритетным направлением в ГБДОУ детском саду № 86 является **физическое развитие детей**.

Задачами образовательной области «Физическое развитие» образовательной программы дошкольного образования, реализуемой в ГБДОУ №86, являются:

- Сохранение, укрепление и охрана здоровья детей,
- Обеспечение гармоничного физического развития,
- Формирование потребности в ежедневной двигательной деятельности,
- Развитие интереса и любви к спорту,
- Формирование у детей начальных представлений о ЗОЖ¹.

Все задачи решаются посредством комплексно-тематического планирования, использования разнообразных форм образовательной деятельности (непрерывная образовательная деятельность, совместная деятельность педагога с детьми, режимные моменты) и интеграции всех видов детской деятельности (игровая, двигательная, продуктивная, музыкальная, трудовая, коммуникативная, познавательно-исследовательская, чтение художественной литературы).

Основой всей коррекционно-оздоровительной работы в ДОУ являются следующие оздоровительные технологии: медикопрофилактические; социально-психологические (технологии психолого-педагогического сопровождения); физкультурно-оздоровительные; технологии сохранения и стимулирования здоровья (подвижные игры); технологии обучения ЗОЖ (игротренинг, самомассаж); коррекционные (арттерапия, сказкотерапия, психогимнастика, технологии музыкального взаимодействия) и др.

Дополнительно в группах оздоровительной направленности реализуется комплекс специальных санитарно-гигиенических, лечебно-оздоровительных и профилактических мероприятий и процедур, который включает в себя:

- использование различных **режимов дня** (на холодный и тёплый период года, щадящий режим для детей после перенесённого заболевания, гибкий режим в случае плохой погоды, карантина и т.д.);
- **соблюдение возрастных и диетических норм питания** (в течение года дети получали фрукты, соки, кисломолочные продукты; используется йодированная соль; проводится С- витаминизация третьего блюда; при приготовлении блюд соблюдаются щадящие технологии (варка, запекание, тушение и др.); детям с пищевой аллергией производилась замена продуктов в соответствии с рекомендациями диетолога);
- **закаливание** (воздушное, водное);
- **различные формы работы с детьми**, направленные на формирование у детей потребности в здоровом образе жизни (досуг, праздник, непрерывная образовательная деятельность, спектакли, игры, конкурс и др.);
- **режим двигательной активности** включает в себя как организованные формы работы с детьми (утренняя гимнастика, бодрящая гимнастика, физкультурные занятия), так и время на самостоятельную двигательную активность детей. Стали традицией Дни здоровья (один раз в квартал) и Неделя здоровья (два раза в год).
- **образовательная деятельность организована в соответствии с санитарно-гигиеническими правилами и нормативами, установленными для ДОУ** (продолжительность и количество занятий не превышает установленных норм; проводятся физминутки во время занятий статического характера, динамические перемены между разными видами образовательной деятельности; основная форма организации образовательной деятельности – игра; кварцевание и проветривание групп проводится ежедневно).

¹ ЗОЖ – здоровый образ жизни

Средняя посещаемость воспитанников (%)

Название групп	сентябрь	октябрь	ноябрь	декабрь	январь	февраль	март	апрель	май	СРЕДНЕЕ
«Бабочки»	32	32	25	25	42	38	36	40	41	32
«Барбарики»	60	59	37	37	38	43	48	51	58	48
«Бусинки»	54	47	47	47	51	45	52	48	51	49
«Звёздочки»	45	40	31	31	43	44	50	52	48	43
«Капельки»	56	50	25	25	45	51	51	54	58	46
«Колокольчики	65	56	30	30	41	44	58	61	64	50
«Подсолнухи»	65	68	34	34	36	34	42	40	62	46
«Пчёлки»	67	61	46	46	51	53	51	50	56	43
«Радуга»	48	50	30	30	41	34	48	34	44	42
«Ромашки»	54	40	40	41	43	41	52	40	40	43
«Рыбки»	20	62	44	44	48	51	48	44	46	41
«Светлячки»	56	54	29	29	30	32	41	42	50	46
«Солнышко»	58	60	30	30	31	34	52	56	43	44
СРЕДНЕЕ	53	52	34	35	41	42	48	47	51	45

Состояние здоровья воспитанников

Показатели		2020-2021 уч.г.	2021-2022 уч.г.	2022-2023 уч.г.
Среднее число воспитанников за год		427	379	361
Общее число заболеваний за год		603	443	430
Число дней, пропущенных одним ребёнком по болезни		14,1%	13,5%	13,6%
Количество и % часто болеющих детей		58//13,5	57//15	55//14,5
Количество и % детей, имеющих морфофункциональные отклонения		3//0,7%	1//0,2	0
Количество и % детей с хроническими заболеваниями		23//5,4%	15//3,9	11//5,6
Количество и % детей с нарушением здоровья, вызванного адаптацией к ДОУ		Нет	Нет	Нет
Индекс здоровья		53,2%	51,4	46,7
Группа здоровья	1	105//24,5	69//18,2	69//18
	2	312//75,2	298//78,6	298//78
	3	23//5,4%	14//3,6	13//3
	4	0//0%	1//0,2	0//0%

Вывод: Благодаря созданию медико-педагогических условий и системе оздоровительных мероприятий показатели физического здоровья детей улучшились. Сравнивая и анализируя показатели заболеваемости, мы видим, что контингент воспитанников стабилен, количество часто болеющих детей в 2023 году уменьшился, число детей с 1-ой группой здоровья – 298, со 2-ой и 3-ей группой -13, ни разу не болевших в течение года 69.

Данные по детскому травматизму

В соответствии с СанПиНом 1.2.3685-21 «Гигиенические нормативы и требования к обеспечению безопасности и (или) безвредности для человека факторов среды обитания» от 28.01.2021; СанПиН СП 2.4.3648-20 «Санитарно-эпидемиологические требования к организациям воспитания и обучения, отдыха и оздоровления детей и молодёжи» от 28.09.2020 в детском саду обеспечены безопасные условия пребывания детей. Травм в 2023 уч. г. зафиксировано не было.

1.4.5. Организация питания

Питание детей осуществлялось в соответствии с нормативными документами по организации питания. В ГБДОУ №86 обеспечено оздоровительное (4–х разовое) сбалансированное питание детей, необходимое для их нормального роста и развития, состоящее из: завтрака; второго завтрака (витаминного); обеда и полдника.

Питание организовано с учётом возраста детей (для детей с 1 года до 3 лет и для детей от 3 до 7 лет), времени их пребывания в дошкольном учреждении (12 часов), а также с учётом рекомендуемых среднесуточных норм питания для двух возрастных категорий. Меню составлено на 2 недели (10 дней), утверждено в органах Роспотребнадзора.

На основании СанПиН 2.3/2.4.3590-20 от 27 октября 2020 «Санитарно-эпидемиологические требования к организации общественного питания населения»; СанПиН 1.2.3685-21 «Гигиенические нормативы и требования к обеспечению безопасности и (или) безвредности для человека факторов среды обитания» от 28.01.2021; СанПиН СП 2.4.3648-20 «Санитарно-эпидемиологические требования к организациям воспитания и обучения, отдыха и оздоровления детей и молодёжи» от 28.09.2020; и медицинских документов воспитанников для детей с хроническими заболеваниями (пищевая аллергия, часто болеющие дети) питание организовано в соответствии с принципами лечебного и профилактического питания детей с соответствующей патологией на основе соответствующих норм питания и меню.

Натуральные нормы выполнялись, дети получали много овощей, на второй завтрак им давались сок, фрукты. В течение года при приготовлении пищи использовалась йодированная соль, проводилась С-витаминизация 3-его блюда. Вся пища готовилась на очищенной воде.

В ДОУ было организовано питание детей-аллергиков в соответствии с их патологией. Были составлены и вывешены во всех группах и на пищеблоке списки детей-аллергиков, по которым при необходимости производилась замена продуктов.

Проводился постоянный контроль за организацией питания медиками и администрацией учреждения.

Совет по питанию работал в течение года по своему плану. Регулярно проводил заседания и контроль за качеством питания. Контролировал: качество продуктов, соблюдение сроков реализации продуктов, выполнение натуральных норм питания, соблюдение техники приготовления пищи, правильное использование инвентаря согласно маркировке, организацию питания детей на группах и др.

1.5. Оценка развивающей предметно-пространственной среды (РППС)

	Достигнутые положительные результаты	Актуальные направления
Группы	Обеспечены безопасные условия физического и психического здоровья детей и образовательного процесса Систематическое пополнение и обновление РППС ² в соответствии с требованиями ФГОС ДО и ФОП ДО Созданы портфолио о деятельности групп Активное использование технологии проектной деятельности и ИКТ в образовательном процессе Внедрены технологии «лэпбук», «квест»	<ul style="list-style-type: none"> ▪ Пополнение пространства среды, обеспечивающей развитие индивидуальной, творческой личности, учитывающей гендерный подход ▪ Приобретение интерактивного оборудования
Кабинет	Регулярная корректировка РППС в	<ul style="list-style-type: none"> ▪ Оформление кабинета в

	Достигнутые положительные результаты	Актуальные направления
Кабинет педагога-психолога	Пополнена электронная картотека адапционных, коммуникативных игр «Игротека» с песком Скорректирован адапционный режим для вновь поступающих детей Апробирована технология «Клубный час»	<ul style="list-style-type: none"> ▪ Корректировка проекта «Первый раз в первый класс» ▪ Использование технологии «Клубный час»
Музыкальный зал	Пополнен банк театральных костюмов Начата разработка электронного банка презентаций к музыкальным досугам Созданы презентации о деятельности музыкальных руководителей	<ul style="list-style-type: none"> ▪ Использование ИКТ в образовательной деятельности по музыкальному развитию
Спортивный зал	Пополнен электронный банк презентаций к спортивным досугам Создана презентация о деятельности инструктора по ф/к Создана электронная картотека комплексов утренней гимнастики на все возрастные группы	<ul style="list-style-type: none"> ▪ Оформление моделей безопасного поведения в процессе двигательной деятельности ▪ Создание электронной картотеки подвижных игр, спортивных досугов
	Достигнутые положительные результаты	Актуальные направления
Кабинет педагога-психолога	Пополнена электронная картотека адапционных, коммуникативных игр «Игротека» с песком Скорректирован адапционный режим для вновь поступающих детей Апробирована технология «Клубный час»	<ul style="list-style-type: none"> ▪ Корректировка проекта «Первый раз в первый класс» ▪ Использование технологии «Клубный час»
Музыкальный зал	Пополнен банк театральных костюмов Начата разработка электронного банка презентаций к музыкальным досугам Созданы презентации о деятельности музыкальных руководителей	<ul style="list-style-type: none"> ▪ Использование ИКТ в образовательной деятельности по музыкальному развитию

Спортивный зал	Пополнен электронный банк презентаций к спортивным досугам Создана презентация о деятельности инструктора по ф/к Создана электронная картотека комплексов утренней гимнастики на все возрастные группы	<ul style="list-style-type: none"> ▪ Оформление моделей безопасного поведения в процессе двигательной деятельности ▪ Создание электронной картотеки подвижных игр, спортивных досугов
-----------------------	--	---

Анализ среды в разных группах ГБДОУ подтверждает, что каждая из них имеет свое лицо, т.е. собственное наполнение и пространственную организацию, которые определяются возрастным этапом дошкольного детства. Так, в младших группах представлены игрушки и материалы с заданным способом действий, а в старших группах воспитатели предлагают детям конструкторы «Тико», направленные на развитие мышления и ориентировки в пространстве, умения анализировать, сравнивать, обобщать. В средних группах дети проявляют повышенный интерес к причинно-следственным связям, поэтому в группах имеются центры экспериментирования, интерактивные игрушки, где требуется подумать и ответить на вопрос – все это вызывает активность детей.

Развивающая предметно-пространственная среда создаётся в соответствии с требованиями ФГОС дошкольного образования: она является содержательно-насыщенной, развивающей; трансформируемой; полифункциональной; вариативной; доступной; безопасной; эстетически-привлекательной. Наполнение развивающей среды подбирается в группах таким образом, чтобы обеспечить возможность решения задач в рамках интеграции образовательных областей.

Вывод: материально-техническая база ГБДОУ соответствует действующим санитарным, противопожарным нормам и правилам, что позволило сохранять и поддерживать здоровье воспитанников. Развивающая предметно-пространственная среда достаточно мобильна и разнообразна, но, учитывая современные требования к образованию, требует периодического обновления и пополнения. Используя ресурсы от дополнительных платных услуг, ГБДОУ имеет возможность для периодического пополнения (обновления) материально-технической базы. Материально-техническое состояние учреждения находится в удовлетворительном состоянии, но необходимо пополнить материально-техническую базу компьютерной техникой (планшеты, компьютеры, интерактивные доски и т.д.).

Заключение

Мы получили объективную информацию, подтвержденную численными показателями о состоянии образовательного процесса в ДОО. Далее нами были выявлены положительные и отрицательные тенденции в образовательной деятельности. Мы наметили план для внутрикорпоративного решения возникших сложностей. Выделили возможности, которые были использованы нами для реализации развития ГБДОУ №86 за истекший период:

- востребованность оздоровительных, образовательных услуг ДОО родителями близлежащих микрорайонов и удовлетворенность родителей качеством образовательного процесса, в том числе сохраняющийся стабильный интерес к дополнительным услугам;
- уникальная концепция образовательной программы ДОО, предполагающая активное включение родителей в проектирование и реализацию ее содержания;
- внедрение информационных технологий, позволяющее повысить эффективность управленческой деятельности в развитии ДОО;
- активное участие и ежегодное признание достижений воспитанников и педагогов на различных конкурсах, смотрах;
- высокий профессиональный уровень педагогов ДОО.

Коллектив сотрудников ГБДОУ №86 направляет усилия на обеспечение высокого качества развития путем реализации следующих организационно-управленческих принципов:

- корректировка содержания и пополнение методик дошкольного образования, обновление образовательной программы ДОО;
- обеспечение финансовой, кадровой, научно-методической поддержки образовательных процессов;
- осуществления подбора, приема на работу и расстановки персонала в соответствии с требованиями федеральных государственных образовательных стандартов и профессиональных стандартов деятельности;
- постоянного совершенствования материально-технической базы с учетом требований и ожиданий потребителей образовательных услуг;
- открытость информационно-образовательного пространства ДОО;
- активное сетевое взаимодействие с партнерами;
- регулярный мониторинг качества образовательной деятельности, осуществляемый посредством использования системы внутренней оценки качества образования.

Выводы:

1. Государственное задание выполняется в полном объеме.
2. Анализ ресурсного обеспечения ДОО показал, что ДОО оснащено всеми необходимыми ресурсами для реализации основной общеобразовательной программы дошкольного образования, дополнительных платных образовательных услуг.
3. Федеральный государственный образовательный стандарт дошкольного образования выполняется. Образовательная организация функционирует стабильно, реализуя Программу развития на 2020-2024 годы, что позволяет перейти на режим развития.

Педагогический коллектив на основе анализа и структурирования возникающих проблем умеет выстроить перспективы развития в соответствии с уровнем требований современного этапа развития общества. Образовательная организация предоставляет доступное качественное образование, воспитание и развитие в безопасных, комфортных условиях, адаптированных к возможностям каждого ребенка. Качество образовательных воздействий осуществляется за счет эффективного использования современных образовательных технологий, в том числе информационно-коммуникационных. Организация образовательного процесса характеризуется гибкостью, ориентированностью на индивидуальные и возрастные особенности воспитанников, что позволяет осуществить личностно-ориентированный подход к воспитанникам. Содержание 53% образовательной работы соответствует требованиям социального заказа родителей (законных представителей) охватывает пять образовательных областей, что соответствует ФГОС ДО. Осуществляется планомерная и систематическая работа по совершенствованию развивающей предметно-пространственной среды. В ДОО работает команда единомышленников из числа профессионально подготовленных кадров, наблюдается повышение профессионального уровня педагогов, создан благоприятный социально-психологический климат в коллективе, отношения между администрацией и коллективом строятся на основе взаимопонимания и сотрудничества.

2. Показатели деятельности организации, подлежащей самообследованию

№ п/п	Показатели	Единица измерения
1.	Образовательная деятельность	
1.1	Общая численность воспитанников, осваивающих образовательную программу дошкольного образования, в том числе:	361 человек
1.1.1	В режиме полного дня (8 - 12 часов)	361 человек
1.1.2	В режиме кратковременного пребывания (3 - 5 часов)	0 человек
1.1.3	В семейной дошкольной группе	0 человек
1.1.4	В форме семейного образования с психолого-педагогическим сопровождением на базе дошкольной образовательной организации	0 человек
1.2	Общая численность воспитанников в возрасте до 3 лет	67 человек
1.3	Общая численность воспитанников в возрасте от 3 до 8 лет	294 человек
1.4	Численность/удельный вес численности воспитанников в общей численности воспитанников, получающих услуги присмотра и ухода:	Человек 361/100%
1.4.1	В режиме полного дня (8 - 12 часов)	361 человек/100%
1.4.2	В режиме продленного дня (12 - 14 часов)	0 человек/0%
1.4.3	В режиме круглосуточного пребывания	0 человек/0%
1.5	Численность/удельный вес численности воспитанников с ограниченными возможностями здоровья в общей численности воспитанников, получающих услуги:	0 человек/0%
1.5.1	По коррекции недостатков в физическом и (или) психическом развитии	0 человек%
1.5.2	По освоению образовательной программы дошкольного образования	361 человек/100%
1.5.3	По присмотру и уходу	361 человек/100%
1.6	Средний показатель пропущенных дней при посещении дошкольной образовательной организации по болезни на одного воспитанника	14 %
1.7	Общая численность педагогических работников, в том числе:	32 человека
1.7.1	Численность/удельный вес численности педагогических работников, имеющих высшее образование	19 человек/59%

1.7.2	Численность/удельный вес численности педагогических работников, имеющих высшее образование педагогической направленности (профиля)	16 человек/50%
1.7.3	Численность/удельный вес численности педагогических работников, имеющих среднее профессиональное образование	13 человек/40%
1.7.4	Численность/удельный вес численности педагогических работников, имеющих среднее профессиональное образование педагогической направленности (профиля)	13 человек/40%
1.8	Численность/удельный вес численности педагогических работников, которым по результатам аттестации присвоена квалификационная категория, в общей численности педагогических работников, в том числе:	27 человек/84%
1.8.1	Высшая	18 человек/56%
1.8.2	Первая	9 человек/28%
1.9	Численность/удельный вес численности педагогических работников в общей численности педагогических работников, педагогический стаж работы которых составляет:	32 человек/100%
1.9.1	До 5 лет	4 человека/12%
1.9.2	Свыше 30 лет	28 человек/87%
1.10	Численность/удельный вес численности педагогических работников в общей численности педагогических работников в возрасте до 30 лет	2 человека/6%
1.11	Численность/удельный вес численности педагогических работников в общей численности педагогических работников в возрасте от 55 лет	2 человека/6%
1.12	Численность/удельный вес численности педагогических и административно-хозяйственных работников, прошедших за последние 5 лет повышение квалификации/профессиональную переподготовку по профилю педагогической деятельности или иной осуществляемой в образовательной организации деятельности, в общей численности педагогических и административно-хозяйственных работников	44 человека/65%
1.13	Численность/удельный вес численности педагогических и административно-хозяйственных работников, прошедших повышение квалификации по применению в образовательном процессе федеральных государственных образовательных стандартов в общей численности педагогических и административно-хозяйственных работников	17 человек/25%
1.14	Соотношение "педагогический работник/воспитанник" в дошкольной образовательной организации	1 человек/ 12 человек
1.15	Наличие в образовательной организации следующих	

	педагогических работников:	
1.15.1	Музыкального руководителя	да
1.15.2	Инструктора по физической культуре	да
1.15.3	Учителя-логопеда	нет
1.15.4	Логопеда	нет
1.15.5	Учителя-дефектолога	нет
1.15.6	Педагога-психолога	да
2.	Инфраструктура	
2.1	Общая площадь помещений, в которых осуществляется образовательная деятельность, в расчете на одного воспитанника	3,19 кв. м.
2.2	Площадь помещений для организации дополнительных видов деятельности воспитанников	234 кв. м
2.3	Наличие физкультурного зала	да
2.4	Наличие музыкального зала	да
2.5	Наличие прогулочных площадок, обеспечивающих физическую активность и разнообразную игровую деятельность воспитанников на прогулке	да

Анализ показателей указывает на то, что Детский сад имеет достаточную инфраструктуру, которая соответствует требованиям СП 2.4.3648-20 «Санитарно-эпидемиологические требования к организациям воспитания и обучения, отдыха и оздоровления детей и молодежи» и позволяет реализовывать образовательные программы в полном объеме в соответствии с ФГОС и ФОП ДО.

Детский сад укомплектован достаточным количеством педагогических и иных работников, которые имеют высокую квалификацию и регулярно проходят повышение квалификации, что обеспечивает результативность образовательной деятельности.